

**SE LOS DIJE,  
EL COBRE DE  
JOSEMARÍA SALDRÁ  
POR CHILE AL  
PACIFICO, CONSTRUIRÁ  
UN MINERALODUCTO  
Y SUBIRÁN AGUA  
DESALINEADA**

*por Ricardo Azócar*

**CHIMBAS EN  
CAÍDA LIBRE,  
CON EL PEOR  
GOBIERNO DE LA  
HISTORIA Y UNA  
GESTIÓN POLÍTICA  
EN CRISIS**



**LA UNSJ FIRMÓ  
DOS ACTAS  
COMPLEMENTARIAS  
CON LA EMPRESA  
VICUÑA S.A.**

# GRUPO L CONTINÚA SU EXPANSIÓN EN EL PAÍS CON NUEVOS CLIENTES Y OPERACIONES ESTRATÉGICAS



# GLENCORE PACHÓN FORTALECE SU EQUIPO DE LIDERAZGO LOCAL



# Comenzó el Período Ordinario de Sesiones 2026



El señor vicegobernador, Fabián Martín, dio inicio a la Primera Sesión del Período Ordinario 2026, en cuyo transcurso el titular del Poder Ejecutivo, Marcelo Orrego, pronunció su discurso anual de acuerdo a lo dispuesto por el artículo 189º inciso 6 de la Constitución de la Provincia.

Tras el inicio, el presidente de la Cámara de Diputados expresó: "Quiero decirles que es un honor para mí dirigirme a este cuerpo en la apertura de un nuevo periodo de sesiones ordinarias, este momento no solo marca el inicio de una nueva etapa legislativa, sino que también nos invita a reflexionar sobre el camino recorrido y los desafíos que tenemos por delante. En primer lugar, quiero expresar un sincero agradecimiento, a cada uno de los diputados que componen esta Cámara por el trabajo realizado, sabemos que no siempre es fácil construir consensos, en un contexto complejo, pero aun así este recinto ha sido un espacio donde el respeto, el diálogo permanente y la vocación democrática han prevalecido. Esa capacidad de escucharnos, de debatir con altura, y de encontrar puntos en común es lo que fortalece nuestras instituciones y le da sentido a nuestra tarea.

Al mirar hacia atrás, el año legislativo que dejamos ha sido intenso y productivo, hemos abordado temas de gran relevancia para nuestra sociedad, se han debatido y sancionado normas orientadas a mejorar la calidad de vida de nuestros ciudadanos, promover el crecimiento y garantizar derechos. Cada ley aprobada es el resultado de horas de trabajo en comisiones, de intercambio de ideas de diferencias y coincidencias, pero sobre todo es el reflejo de una responsabilidad compartida, la de representar a nuestro pueblo con compromiso y seriedad. Hoy iniciamos un nuevo periodo con la convicción de seguir profundizando este camino. Tenemos por delante importantes desafíos que requieren de la misma madurez política, del mismo diálogo y de la misma responsabilidad que hemos demostrado hasta aquí.

Convoco a todos los integrantes de esta Cámara a seguir trabajando con este espíritu constructivo poniendo siempre por delante el interés general y el bienestar de nuestra comunidad. Que este nuevo periodo legislativo nos encuentre unido en

la diversidad, fortaleciendo la democracia y honrando la confianza que la ciudadanía ha depositado en nosotros".

## Designación de autoridades

El cuerpo legislativo resolvió designar como vicepresidente primero al diputado Enzo Cornejo; como vicepresidente segundo, a la diputada Marisa López y como vicepresidente alterno, al diputado Marcelo Mallea Luego, el señor vicegobernador Fabián Martín tomó el juramento de estilo a cada uno y los puso en funciones.

## Mensaje Anual del gobernador

Después, la Cámara realizó un cuarto de intermedio para que las Comisiones de Exterior y de Interior cumplieran con la misión de buscar y acompañar hasta el interior del recinto al gobernador, Marcelo Orrego, quien tomó ubicación en el sitial de Presidencia y en ese momento fue reanudada la sesión.

Cabe recordar que la comisión de Exterior estuvo constituida por los legisladores Marcela Montaña, María Lascano, Andrés Castro, Miguel Atampiz, Miguel Vega, Marisa López, Emilio Escudero y Fernanda Paredes.

Por otro lado, la Comisión de Interior estuvo conformada por los presidentes de los bloques legislativos: Juan de la Cruz Córdoba (Bloque "Producción y Trabajo"), Enzo Cornejo (Bloque PRO), Fernando Patinella (Bloque "La Libertad Avanza-ADN"), Franco Aranda (Bloque "Frente Renovador San Juan"), Luis Rueda (Bloque Bloquista), Leopoldo Soler (Bloque "Mejor Nosotros"), Alejandra Leonardo (UCR), Mario Herrero (Bloque "San Juan Vuelve- P.T.P."), Juan Carlos Quiroga Moyano (Bloque Justicialista), Gustavo Usín (Bloque Actuar), Marta Gramajo (Bloque Crecer), Gabriel Sánchez (Bloque "San Juan Te Quiero") y Marcelo Mallea (Bloque del Este- Primero Angaco).

Acto seguido subrayó: "Porque gobernar no es elegir entre apagar incendios y planificar. Es hacer las dos cosas. Y una más. Nosotros resolvemos lo urgente. Trabajamos en lo importante. Y diseñamos, todos los días, el futuro de San Juan. Eso es lo que este gobierno hace desde el primer día. Y hoy vengo a contarles cómo. Estamos atravesando un proceso de transformación

económica en la Argentina, y nuestro deber como gobierno provincial, es estar al lado de cada familia sanjuanina. Pero, justamente por eso es más importante lo que hicimos. San Juan depende en un 85%, de los recursos tributarios que vienen de Nación. Y esos recursos se recortaron fuertemente. Dejaron de llegar transferencias para conectividad e incentivo docente, para el subsidio transporte, para la obra pública, para programas de salud. Este gobierno provincial gobierna con un 40% menos de los recursos de los que disponían administraciones anteriores. Eso implica un esfuerzo permanente, una exigencia diaria de hacer más con menos, de priorizar con responsabilidad y de no gastar lo que no tenemos. Yo siempre digo lo mismo: al que le toca conducir el país, queremos que le vaya bien. Si le va bien a la Argentina, nos va bien a todos. Cuando el país avanza, las provincias avanzan. Y a nosotros nos corresponde acompañar ese proceso con responsabilidad, haciendo nuestra parte desde San Juan".

## En materia legislativa

En el transcurso de su mensaje, el gobernador Marcelo Orrego expresó "El desafío de transformar San Juan es compartido, y será para el bien de todos. Por eso, la agenda legislativa es tan importante. Son las leyes que la provincia necesita para dar el próximo paso. Quiero invitarlos a debatir sobre el Código Electoral Provincial: derogación de un sistema retrógrado y transición hacia la boleta única de papel. San Juan, merece elegir sus representantes con un sistema, que no esté pensado para el beneficio de uno, sino, para el bien de todos".

Por otro lado, agregó "Nuestro compromiso es con los sanjuaninos, y por ello, queremos facilitar el crecimiento del empleo y las cadenas de proveedores locales. Así, después de un proceso de diálogo y consenso con los distintos actores, presentaremos el proyecto la "Ley de Desarrollo Local Minero": para que la inversión deje el mayor impacto posible en la economía sanjuanina, con definiciones claras e impulso a la participación local, respetando las normativas nacionales y las prácticas internacionales".

"También presentaremos la "Ley de Electromovilidad": para alinear a San Juan, con la transición energética global. Una provincia que produce cobre y energía solar tiene que estar a la altura".

Por otro lado, reconoció el trabajo de los bloques legislativos que acompañaron a lo largo de estos dos años. "Muchas de las leyes que votaron tuvieron el respaldo de distintas bancadas. Eso habla bien de esta Cámara. Y les pido, que sigamos trabajando con la misma seriedad y la misma celeridad. Estas leyes, no son para este gobierno. Son para los sanjuaninos. Son las herramientas que necesita nuestra provincia, para que, lo que estamos construyendo, no dependa de una persona, sino que sea un proyecto de provincia" señaló el titular del Poder Ejecutivo.

DIARIO  
**Las Noticias**

41 años con San Juan

Elio Cantoni 2148 oeste  
Rivadavia - San Juan

+54 9 2644 60-9393  
+54 9 2644 10-8107

prensa@diariolasnoticias.com  
diariolasnoticias@argentina.com

REGISTRO DE LA PROPIEDAD INTELECTUAL N°216080  
Impreso y editado por Mauricio Luis Azócar - Editor -

Editor Responsable: Mauricio Azócar  
Director Periodístico: Ricardo Azócar

www.diariolasnoticias.com

# ALBARDÓN AVANZA: NUEVAS OBRAS Y FORMACIÓN PARA LA COMUNIDAD



## INAUGURACIÓN DE SEMÁFOROS EN INTERSECCIÓN DE CALLE TUCUMÁN Y CALLE PIZARRO

El Intendente Juan Carlos Abarca, el Diputado departamental Pedro Albagli, sres concejales, secretarios, directores y vecinos participaron de la inauguración de semáforos, urbanización, veredas cordón zapata, luminarias LED y pintura vial de la intersección de callejón Pizarro y Tucumán.



## ENTREGA DE CERTIFICADOS DEL CURSO TALLER DE ORATORIA EN LA ATENCIÓN AL PÚBLICO Y EMPRENDEDORES

Docentes responsables del curso : Marcelo Delgado: Abogado y Contador Público, consultor estratégico en negociación organizacional. Carla Puigdengolas: Abogada y Coach Ontológica profesional, especialista en Mindset , oratoria y neurociencia aplicada.



**Juan Carlos Abarca**  
INTENDENTE

# Orrego inauguró la esperada renovación total de Avenida Alem



El gobernador Marcelo Orrego, encabezó este lunes la inauguración oficial de las obras de pavimentación en la Avenida Leandro N. Alem, un valioso hito para la infraestructura de Capital. Esta intervención no solo busca la recuperación estructural y funcional de una de las arterias más transitadas de la Ciudad de San Juan, sino que también tiene como metas fundamentales mejorar la seguridad vial, optimizar la fluidez del tránsito y prolongar la vida útil de la red vial, ayudando a consolidar el tejido urbano capitalino.

El acto se realizó en la intersección de calle Abraham Tapia y Avenida Alem, donde el primer mandatario provincial estuvo acompañado por el ministro de Infraestructura, Agua y Energía, Fernando Perea; el ministro de Turismo, Cultura y Deporte, Guido Romero; el ministro de la Producción, Gustavo Fernández; y el director de Vialidad Provincial, Omar Lucero. También participaron de la jornada la intendenta de la Ciudad de San Juan, Susana Laciari, junto a otros funcionarios provinciales y municipales y

vecinos de la zona que celebraron la culminación de los trabajos, que agradecieron por su importancia para la comunidad.

En su discurso, Orrego destacó que "definir lo que significa la pavimentación de una calle es sumamente significativo. Los que venimos de ser intendentes entendemos muy bien de lo que estamos hablando. Sabemos que cambia la vida de la gente, porque transitan muchísimas personas, sobre todo en una arteria como ésta, pero además tiene una enorme influencia en muchos lugares, en las reparticiones públicas, la mayoría asentadas en Capital, en muchísimos comercios, en personas que llegan y que se van más allá de que sean de la Capital".

Agregó que "en un departamento como Capital siempre falta, porque Capital es de los distritos más viejos que tiene la provincia de San Juan. Acá está una enorme parte de nuestra cultura, y ese acervo cultural histórico que tiene la Capital de San Juan hace que la tengamos que poner siempre en valor. Y en los 19 departamentos de San Juan tenemos que trabajar de la misma

manera".

También resaltó la gestión de la intendenta Laciari y valoró el sostenimiento de la obra pública en la provincia. Concluyó: "en tiempos tan difíciles nuestra provincia sigue avanzando, sin mirar atrás, siempre mirando hacia adelante, entendiendo que tenemos por delante un futuro promisorio. Los sanjuaninos tenemos que estar tranquilos, estamos en buena dirección. Siempre hay cosas que van a suceder, pero vamos en una buena dirección y eso tiene que ver mucho con su gente".

Por su parte, la intendenta Laciari expresó que "esta es una de las tantas obras esperadas en nuestra ciudad Capital. Esto es lo que estamos haciendo en conjunto con el Gobierno de la Provincia, dándole el valor que tiene que tener la Capital de todos los sanjuaninos en todos sus distritos".

Además, la jefa comunal resaltó que "acá como beneficiarios directos, tenemos aproximadamente 260 familias desde 9 de Julio al lateral de Circunvalación, por toda Avenida Alem. Pero también tenemos 1.800 familias del barrio Bardiani y todos los barrios aledaños de esta zona de Trinidad que permanentemente recorren esta calle. Por lo tanto, tenemos 2.500, 3.500 personas, vecinos, que día a día necesitaban seguridad, día a día necesitaban transportarse en forma tranquila y en forma segura. Esto es mucho más que una obra de pavimentación, esto es estar atento a las necesidades reales de los vecinos".

## Una mejora histórica

La obra se enmarca dentro del Plan Urbano de Repavimentación de la Red Vial Municipal de Capital, cuyo objetivo principal es la recuperación estructural y funcional de calzadas urbanas que presentan deterioro avanzado por envejecimiento del pavimento, fatiga estructural y aumento del tránsito vehicular.

La intervención integral sobre la Avenida Leandro N. Alem se desarrolló en dos tramos principales que abarcan desde la calle 9 de Julio hasta Belgrano, y desde Belgrano hasta el lateral de Circunvalación, incluyendo la rotonda.

Antes de los trabajos, la arteria presentaba un estado avanzado de deterioro, con fisuras, baches, deformaciones superficiales del tratamiento asfáltico y una pérdida notable de su capacidad estructural. Para revertir esta situación, las tareas comenzaron con un relevamiento técnico y el saneamiento de la base en los sectores más comprometidos, seguido de un riego de liga con emulsión asfáltica para asegurar la adherencia.

Posteriormente, se procedió a la colocación de una nueva carpeta de concreto asfáltico en caliente con un espesor de cuatro centímetros, cubriendo una superficie aproximada de 20.665 metros cuadrados. El proceso se completó con la compactación mediante rodillo autopropulsado para garantizar la densidad adecuada y una terminación superficial óptima.

Finalmente, la obra incluyó la adecuación de empalmes con el lateral de Circunvalación y la realización de aproximadamente 1.400 metros de señalización horizontal con pintura en caliente para optimizar la geometría y la seguridad en la circulación.

**GIRA INTERNACIONAL 2026**  
LA VOZ QUE TRIUNFA EN EL MUNDO

**MARTIN MASIELLO**

**17 ABRIL 21:30HS**

**SAN JUAN**

Conseguí tu entrada en **entradaweb**

ANTICIPADAS

FARM. ECHEGARAY - ENTRADAWEB - HOFFMANN PAPELERÍA SALOMÓN - LAPIZCERO - TINTERO

VICKY BOSSO PROD & MGMT

TEATRO SARMIENTO | San Juan Gobierno | Ministerio de Turismo, Cultura y Deporte

# La Caja de Acción Social dio a conocer a las instituciones ganadoras de Cruzadas Solidarias

El sorteo se realizó el pasado 28 de marzo, reconociendo a organizaciones de toda la provincia por su compromiso comunitario.

La Caja de Acción Social llevó adelante el pasado 28 de marzo un nuevo sorteo del programa Cruzadas Solidarias, una iniciativa que busca acompañar y fortalecer el trabajo de instituciones sociales, educativas, deportivas y de salud en toda la provincia.

En esta oportunidad, se distinguió a 12 instituciones que resultaron ganadoras en distintas categorías, recibiendo premios orientados a potenciar sus actividades y objetivos comunitarios.

## Instituciones ganadoras por categoría

Cruzada Solidaria Mayor

Segunda Juventud – Pocito

Centro Barreal – Calingasta

Premios: parlante, trípode, micrófono, mesa y 10 sillas apilables

Cruzada Salud

CAPS Cañada Honda – Sarmiento

CAPS Las Margaritas – Capital

Premios: heladera sin freezer y kit de salud

Cruzada Educación

ENI N° 13 – Rivadavia

JINZ N° 38 “Educación Popular” – Santa Lucía

Premios: heladera vitrina, parlante, trípode y micrófono



Cruzada Merenderos

Jugando Juntos – Zonda

Pequeños Corazones – Pocito

Premios: horno pizzero, quemador, mesa y 10 sillas apilables

Cruzada Escuelitas de Iniciación Deportiva

Las Águilas – 9 de Julio

Escuela “Virgen Niña” – Albardón

Premios: kit deportivo y kit de pelotas

Cruzada Instituciones por la Comunidad

Fundación SOYDAR – Rivadavia

Asociación Civil “Un Aliento para Vencer” – Rawson

Premios: Equipamiento alineado a los objetivos institucionales

Se recuerda que los ganadores de Cruzadas Solidarias cuentan con un plazo de 20 días corridos posteriores al sorteo para notificarse en la Oficina de Comunicaciones de la Caja de Acción Social, ubicada en Santa Fe 10 (E), 2° piso, en el horario de 7:30 a 12:00 horas.

A través de este programa, la Caja de Acción Social reafirma su compromiso con el desarrollo comunitario, promoviendo el acompañamiento a organizaciones que cumplen un rol fundamental en la contención, inclusión y bienestar de los sanjuaninos.

## El programa San Juan Capacita en Turismo ofrecerá más de 20 talleres gratuitos

El Gobierno de San Juan, a través del Ministerio de Turismo, Cultura y Deporte, lanzó el Programa San Juan Capacita en Turismo, Edición 2026. La propuesta comenzará durante el mes de abril, dando continuidad a esta iniciativa que se desarrolla con éxito desde el 2024.

En sus ediciones anteriores, ofreció más de 20 capacitaciones orientadas al fortalecimiento del sector turístico. Además, incluyó instancias de formación destinadas a personal policial, del ECO y asociaciones profesionales. Contó con la participación de más de 1.500 alumnos.

Asimismo, se incorporaron instancias prácticas mediante visitas a establecimientos turísticos, permitiendo afianzar los conocimientos adquiridos.

Entre las novedades de esta edición, se destacan nuevas propuestas como Diseño de Experiencias

Turísticas, Turismo del Olivo y Ceremonial y Protocolo. Cada capacitación contará con más de 60 cupos disponibles. Las inscripciones estarán disponibles a través de la página oficial de la Secretaría de Turismo, capacitaciones.sanjuan.tur.ar

Se ofrecerán más de 20 talleres de formación gratuita, en modalidad presencial y virtual, con alcance en todos los departamentos de la provincia, incluyendo zonas alejadas como Jáchal, Calingasta, Iglesia, Valle Fértil y Sarmiento.

Las capacitaciones tendrán una duración de tres meses, con una clase semanal, iniciando a mediados de abril y finalizando en julio. Las clases presenciales se dictarán en la sede El Carrascal, ubicado en calle Sarmiento 24 Sur, Capital, mientras que las modalidades virtuales e híbridas permitirán la participación desde



distintos puntos de la provincia.

El programa está dirigido a personas mayores de edad, especialmente aquellas vinculadas al sector turístico. En el caso de las capacitaciones presenciales, se permitirá una inscripción por persona, mientras que en la modalidad virtual los interesados podrán anotarse en una o más propuestas.

Con esta iniciativa, el Gobierno de San Juan reafirma su compromiso con la formación y el desarrollo del capital humano. Consolidando al turismo como una política pública estratégica, fortaleciendo la calidad de los servicios y posicionando a la provincia como un destino cada vez más competitivo y elegido.

## VALLECITO s.r.l

Transporte de Pasajeros

Mendoza. La Rioja. Chilecito.  
Difunta Correa. Valle Fértil.  
San Expedito. Jáchal. Iglesia. Rodeo

ADMINISTRACIÓN, TALLERES Y ENCOMIENDAS

Lateral de Circunvalación Norte y Tucumán - Capital - San Juan - Argentina - C.P. 5400  
Teléfono 0264-4225029 / Fax: 0264-4214509

Terminal de Omnibus: Local LC1 Tel. 4221181

Transporte de pasajeros  
**EL TRIUNFO**

www.triunfobus.com.ar

San Juan a Calingasta - Tamberías - Barreal

Desde Caucete a Mendoza

Fines de semana (sábados y domingos)  
a Mendoza desde Difunta Correa

9 de Julio 1024 (oeste) (0264) 422-3192

# Acueducto Gran Tulum: rigor técnico de Bureau Veritas sepulta dudas sobre calidad de las tuberías

Un informe oficial de Bureau Veritas confirma que los conductos cumplen con los estándares globales para transporte de agua potable, desmintiendo versiones sobre supuesta toxicidad y asegurando la salud pública de los sanjuaninos.

En un paso decisivo hacia la transparencia y la seguridad informativa sobre la obra de infraestructura hídrica más estratégica de la provincia, la empresa Krah América Latina S.A. presentó ante las autoridades de Obras Sanitarias Sociedad del Estado (OSSE) documentación técnica concluyente emitida por la prestigiosa auditora internacional Bureau Veritas Argentina S.A. Este informe, una «Aclaración de Alcance, Aplicación y Aptitud Técnica» fechado 7 de abril de 2026, funciona como un respaldo científico de máxima jerarquía. La certificación ratifica de manera taxativa que los tubos de pared sólida (modelos VW) suministrados para el Acueducto Gran Tulum han sido fabricados exclusivamente con polímeros vírgenes certificados para el contacto con alimentos. Este aval técnico garantiza la total inocuidad del material, asegurando que el agua transportada no sufra alteraciones químicas ni organolépticas, cumpliendo así con los protocolos más estrictos de salud pública a nivel mundial.

## Respaldo de la inspección y auditoría técnica

En sintonía con este aval internacional, se destaca el reciente comunicado emitido por la firma Interacción SAS, consultora responsable de la Inspección de Obra del acueducto. En dicha comunicación, la inspección técnica fue categórica al desestimar las versiones difundidas por algunos medios, calificando como ajenas a su responsabilidad las conclusiones

periodísticas que cuestionaban la seguridad de los materiales. Interacción SAS ratificó que no existe ningún informe técnico que ponga en duda la aptitud de los conductos, validando así la rigurosidad con la que se ha gestionado cada etapa del proyecto. Este doble aval —el de la auditoría externa y el de la inspección directa en obra— cierra cualquier margen de especulación sobre la seguridad de la infraestructura.

## Rigurosidad técnica y respaldo de licitaciones

Desde la compañía destacaron que las cañerías provistas bajo las licitaciones públicas N° 2224 y N° 2348, diseñadas específicamente para la conducción de agua potable, son plenamente aptas para tal fin. La auditoría externa de Bureau Veritas no solo validó el producto final, sino que profundizó en la cadena de suministros y procesos operativos.

Se ratificó que las materias primas utilizadas son no tóxicas, lo que impide cualquier desprendimiento de sustancias hacia el fluido, resguardando la integridad del agua destinada al consumo humano. Este respaldo técnico se sustenta en los Certificados de Aptitud Técnica (AT) y de Lotes (GEN) ya existentes, los cuales avalan rigurosamente cada tramo producido en planta y entregado para el proyecto, consolidando la trazabilidad y excelencia que siempre han caracterizado al suministro.

La empresa aclaró que el polietileno de alta densidad (PEAD) es el estándar global para acueductos por su resistencia y seguridad, desarticulando versiones mediáticas sin sustento científico que pretendían cuestionar la integridad de los conductos.



## Una industria sanjuanina con proyección regional

Krah América Latina S.A. reafirmó su compromiso con el desarrollo local, recordando que su moderna planta industrial se encuentra radicada en el Parque Industrial de Albardón desde 2019. Esta unidad productiva es un hito para la industria regional, siendo operada y liderada íntegramente por trabajadores, técnicos e

ingenieros sanjuaninos. «No somos solo una empresa proveedora; somos familias de San Juan produciendo soluciones para San Juan y para toda la Argentina. Nuestra cercanía operativa y el compromiso ético de nuestra gente son, junto a la tecnología alemana de punta, la máxima garantía de excelencia para el Acueducto Gran Tulum», señalaron voceros de la firma.

## Centro de Jubilados de la Sanidad ATSA FILIAL SAN JUAN

### A.T.S.A. SANIDAD SAN JUAN, acompaña a sus jubilados: porque el compromiso con la sanidad continúa toda la vida.”

**BENEFICIOS**

- Entrega de leche mensual
- Asesoramiento Legal
- Gimnasia Gym para adultos mayores
- Clases de Folklore
- Acceso a toda la capacitación de nuestro INSTITUTO DE CAPACITACION LABORAL
- Asesoramiento Previsional.
- Turismo – Recreación
- Coseguros Asistencial y de Medicamentos.
- Farmacia propia – Cobertura en sepelio y salas velatorias

**INFORMES Y AFILIACIONES**

Cel 264-673 6336  
4214388 - 4214282

**“ATSA junto a sus jubilados: participación, actividades y acompañamiento para seguir construyendo comunidad.”**

**Graciela López**  
SECRETARIA ASUNTOS PREVISIONALES

**ALFREDO DUARTE**  
SECRETARIO GENERAL

MÚSICA - DANZA

## Mujeres Argentinas

Cuerpos que danzan, historias que laten

ABRIL 25 | 21 H  
ABRIL 26 | 20 H  
MAYO 02 | 21 H

# Lundin pone fecha: en 2027 iniciará la construcción de Josemaría con más de USD 7.000 millones

El proyecto Vicuña entra en etapa de definiciones finas y el CEO de Lundin dio importantes definiciones sobre cómo será su desarrollo en etapas y el capital que invertirá en conjunto con BHP. Jack Lundin confirmó que para el primer trimestre del próximo año planifican iniciar la construcción de Josemaría, que demandará una inversión de más de USD 7.000 millones.

Vicuña ya presentó una solicitud al Régimen de Incentivos para Grandes Inversiones (RIGI) en Argentina y está a la espera de su aprobación para obtener beneficios fiscales. En entrevista con Pulso del diario chileno La Tercera, Lundin y el vicepresidente senior y director de operaciones, Juan Andrés Morel, desglosaron la inversión que planean y destacaron que el proyecto Vicuña se autofinancia.

El mineral que extraigan será exportado por Chile a través de un puerto ubicado en la Región de Atacama. Aunque aún no definen cuál será, pero una opción que barajan es el que está ubicado en la Bahía de Caldera, de la Minera Candelaria, una de las dos operaciones que Lundin tiene en Chile, junto a Caserones.

“Será una operación minera dentro del top cinco a nivel global en producción de metales base y preciosos —cobre, oro y plata—, y por eso, para alcanzar esa escala de manera exitosa, lo hemos dividido en tres etapas.

Tenemos un plan de trabajo muy enfocado para 2026. El presupuesto es de US\$ 800 millones solo para este año de preparación para la construcción. La etapa uno, que esperamos iniciar en el primer trimestre del próximo año, tendrá un costo superior a los US\$ 7.000 millones”, aseguró Lundin.

Morel agregó que esa inversión para la primera fase en Josemaría será hasta el 2030 y luego deberán invertir unos US\$ 11.000 millones para las fases 2 y 3. “Josemaría es el proyecto más avanzado, tiene la exploración ya terminada, tiene permisos obtenidos, y tiene ingeniería bastante avanzada. Filo del Sol viene un poco más atrás, está todavía terminándose la exploración, estamos empezando recién la ingeniería y todavía no hemos iniciado la etapa de permisos”, señaló.

Explicó además que Filo del Sol es un yacimiento gigante que tiene para más de 70 años de vida. “Eso se va a extender muchísimo más allá una vez que terminemos toda la exploración del distrito. Una de las cosas destacables de este proyecto es que prácticamente se autofinancia”, indicó.

La compañía estima un promedio de producción para los diez primeros años de 500 mil toneladas de cobre, 800 mil de oro y 20 millones de onzas de plata. Con eso, el tamaño de la producción pondría a Vicuña dentro de las diez mayores productoras de cobre a nivel mundial, o dentro de las cinco mayores.

## Financiamiento



Morel aseguró que una de las cuestiones destacables de este proyecto es que prácticamente se autofinancia. “Hay que hacer una inversión inicial de US\$ 7.000 millones para Josemaría, pero una vez que entre en operación los flujos del proyecto permiten financiar la fase 2 y la fase 3. Por lo tanto, de los US\$ 18.000 millones, US\$ 11.000 millones se autofinancian con el desarrollo del proyecto en su fase 1”.

## Un ducto en Chile

El COO chileno confirmó también que la compañía planea la construcción de un ducto aunque señaló que como está asociado al desarrollo de la fase 3 todavía no están realizados todos los estudios de ingeniería.

“Todavía quedan algunos años de ingeniería, pero una vez que tengamos la suficiente

información para poder hacer el ingreso de los estudios de evaluación de impacto ambiental, lo vamos a hacer, y por tanto, va a haber construcción. Y por supuesto, los permisos asociados a esas construcciones”.

## Con el foco puesto en Sudamérica

“Hemos reposicionado nuestro portafolio para enfocarnos en nuestras tres operaciones en Sudamérica y, por supuesto, en el gran proyecto de crecimiento que es Vicuña. Este portafolio requiere un alto nivel de foco y dedicación para alcanzar nuestros objetivos ambiciosos. Si ejecutamos bien, eso nos permitirá crecer aún más en el futuro. Y aunque hoy estamos enfocados en Sudamérica, siempre evaluaremos oportunidades que tengan sentido para el negocio”, sentenció Lundin.

# Confirman un nuevo sistema de pórfido de cobre rico en oro en Piuquenes

El yacimiento ubicado en Calingasta arrojó una amplia intersección de mineralización y confirmó el aumento de las leyes de oro.

La canadiense Andina Copper informó nuevos resultados de perforación en el proyecto sanjuanino que registró una amplia intersección de mineralización de cobre, oro y plata en Piuquenes East, lo que expande significativamente la extensión vertical de la envoltura mineralizada y confirma el aumento de las leyes de oro y la intensidad de las vetas de pórfido lateralmente y en profundidad.

El sondeo PIU09, el tercero realizado en Piuquenes Este, interceptó un amplio intervalo continuo de mineralización de cobre-oro alojado en un pórfido diorítico fuertemente vetado con intensa alteración sericítica superpuesta a la potásica, lo que confirma la presencia de un nuevo sistema de pórfido Cu-Au-Ag rico en oro, de gran extensión vertical, dentro del grupo Piuquenes-Altar.

El pozo PIU09 intersectó: 126 m con 0,46 % de Cu, 0,53 g/t de Au, 2,14 g/t de Ag a partir de 529 m; dentro de 402 m a 0,25% Cu, 0,21 g/t Au, 1,19 g/t Ag desde 253 m.

Se observaron mayores concentraciones de oro y una

intensidad creciente de vetas de tipo A y B en profundidad, lo que concuerda con la proximidad al núcleo del pórfido.

La compañía está realizando perforaciones de seguimiento para evaluar la continuidad hacia el norte del sistema de pórfido mineralizado de Cu-Au en Piuquenes Este.

El sondeo PIU09 amplía aún más el sistema mineralizado, con una mineralización que comienza aproximadamente a los 517 metros de profundidad y una mineralización de Cu-Au-Ag de mayor ley que empieza a los 529 metros.

Los resultados recientes de PIU09 demuestran un aumento en las leyes de oro y una intensificación de las vetas de tipo pórfido en profundidad dentro del pórfido de diorita alterada potásicamente. El intervalo mineralizado más profundo permanece abierto y está dominado por calcopirita con una pequeña cantidad de bornita, lo que sugiere el potencial de un fortalecimiento continuo del sistema en profundidad.

## Más perforación

Se ha puesto en marcha una segunda plataforma de perforación (PIU12) para evaluar una anomalía de baja resistividad, fuerte, coherente y profunda en Piuquenes Norte, identificada por el estudio geofísico MT recientemente



finalizado. La anomalía se caracteriza por su bajo contraste de resistividad y su importante extensión vertical, que comienza a unos 600 m bajo la superficie y se extiende mucho más allá de los límites de las perforaciones actuales, debajo de los centros mineralizados conocidos en Piuquenes Este y Piuquenes Central.

La integración de los datos MT con los conjuntos de datos de polarización inducida (IP) existentes, los resultados de perforación, el mapeo de alteraciones y la interpretación estructural ha mejorado la comprensión de la relación espacial entre las estructuras conductoras más profundas y la mineralización de tipo pórfido suprayacente. Esta relación sugiere que la mineralización actualmente definida en Piuquenes Este y Central podría representar manifestaciones de nivel superior relacionadas con una fuente más profunda en Piuquenes Norte.

# Descubren un Vaca Muerta del cobre en Argentina: aseguran que hay reservas "extraordinarias"

El distrito Vicuña, ubicado en la Cordillera de los Andes en el límite entre San Juan y Chile, sigue posicionando a Argentina como una de las grandes reservas de cobre del mundo. En el cierre de marzo, Lunahuasi, uno de los proyectos en esta área, obtuvo las muestras de exploración con mayor concentración de cobre del mundo.

El punto destacado fue una intercepción de 300 metros que tuvo en promedio 4,08% de cobre, pero que en su interior había zonas con hasta 18,9% de metal. Se trata de niveles extraordinarios, ya que los yacimientos de este tipo suelen tener entre un 0,4 y un 1% de ley.

Así, este proyecto -una suerte de "Vaca Muerta" del cobre-, ubicado en la misma zona donde desarrollarán Vicuña, con sus yacimientos Filo del Sol y Josemaría, sigue consolidándose en el mapa como un área de rápido desarrollo. Es que si bien transita su cuarta campaña de exploración, planificaron hacer 25.000 metros de perforación pero en marzo decidieron llegar a los 30.000.

Esto implica la decisión de los inversionistas de destinar más fondos a que avance el proyecto en menos tiempo. En general, en etapas tan iniciales de la exploración, que en minería suele durar cerca de una década, las campañas son de la mitad o menos de metros.

Lunahuasi, en cambio, se presenta como una oportunidad para que la empresa a cargo de la exploración, NGEx, de con un gigante del cobre en poco tiempo, que podría convertirse en otra mina a muy pocos kilómetros de Vicuña, que hoy es el proyecto en construcción más grande que tiene Argentina.

## Una exploración atípica

El yacimiento ubicado en San Juan, muy cerca del límite con La Rioja y Chile, es el menos explorado de los tres que están ubicados en el distrito Vicuña, del cual toma su nombre la futura mina de cobre que construirán y operarán BHP y Lundin. Esta última empresa tiene parte de las acciones del mismo, pero es NGEx el que tiene el derecho de exploración.

El trabajo en la zona empezó en 2023, cuando lo descubrieron como un objetivo de interés, con potencial de ser una mina de cobre, oro y plata. De ahí el trabajo pasó de algunos cientos de metros a miles la siguiente temporada. En 2024/2025 perforaron 12.000 y para esta temporada decidieron acelerar y hacer más del doble.

En este proyecto, como en la mayoría ubicados en la Cordillera de los Andes, el trabajo de exploración es solo



durante el final de la primavera, el verano y parte del otoño. En los meses más fríos es imposible acceder a la zona, que está a más de 4.000 metros sobre el nivel del mar. Por eso, el trabajo se concentra en poco tiempo y es raro que se hagan cambios en los planes una vez iniciado el trabajo.

Esto último no se cumplió esta vez con Lunahuasi. A mediados de marzo, cuando salió el reporte de leyes récord, la empresa decidió extender su campaña de 25.000 metros a 30.000 metros, con la idea de tener más información durante el invierno, tiempo en el que planean avanzar con informes económicos. Calculan que seguirán trabajando hasta mayo, confiando en que las condiciones climáticas de la cordillera los acompañen.

## Inversionistas apuestan al nuevo "Vaca Muerta del cobre"

Cada metro que se incorpora a la campaña, sobre todo una vez avanzados los meses fríos, implica no sólo mayor esfuerzo del equipo, también un gasto alto. Es que el metro de diamantina, el sistema que usa Lunahuasi, puede costar entre 100 y 200 dólares.

El proyecto a su vez se enfrenta a un terreno con ángulos

pronunciados, por lo que solicitaron a las autoridades sanjuaninas hacer un túnel con el que ingresarán algunos metros a la montaña, para seguir explorando desde el interior.

Todos estos costos nuevos responden a dos factores: los extraordinarios valores de cobre, oro y plata que encuentran en la roca, que entusiasman a los accionistas, y la necesidad de obtener un informe económico antes de que termine la ventaja del RIGI.

Es que las autoridades de NGEx ya adelantaron que intentarán llegar a presentarse antes de que termine la herramienta a mediados de 2027. Al ser un proyecto muy nuevo, todavía deben cumplir con varios hitos antes de llegar a un primer informe económico y el primero es obtener un cálculo de recursos.

Este hito, que es la primera aproximación técnica con mayor fidelidad que hace una minera para saber cuántas libras de cobre y onzas de oro y plata tiene su proyecto, es fundamental para luego entender la estructura de costos y la factibilidad. Con estos datos, Lunahuasi puede proponer ingresar al RIGI, sabiendo cuánto costará iniciar la producción en la zona.



9 de Julio 259 oeste.  
Capital. San Juan



0264 4214393 - 0264 4225077  
0264 4224730

**La Platense s.a.**  
Convence



Lunes a Viernes de 8.30 a 12.30  
y de 13.30 a 18.00  
Sábado de 8.30 a 12.30



24 hs los 365 días del año  
en Planta Av Benavidez 2372 este  
Chimbas.

# SE LOS DIJE El cobre de Josemaría saldrá por Chile al Pacífico Construirá un mineraloducto y subirán agua desalada

por Ricardo Azócar

## Lo afirmó Jack Lundin en Chile



El desarrollo del proyecto Vicuña, que integra los yacimientos Josemaría y Filo del Sol en la frontera entre San Juan y Chile, avanza con una definición estratégica cada vez más clara: el cobre extraído en territorio sanjuanino será trasladado hacia el Pacífico chileno a través de un mineraloducto, utilizando además agua desalinizada proveniente de plantas ubicadas en la costa de Chile.

Según los protocolos presentados por la empresa ante la Comisión Binacional del Tratado de Integración y Complementación Minera entre Argentina y Chile, la operación contempla subir agua desalinizada desde el Pacífico hacia la cordillera para abastecer el proceso minero y, posteriormente, enviar el concentrado de cobre nuevamente hacia Chile por medio de un ducto especialmente construido para ese fin.

La información fue confirmada en Chile por el CEO de Lundin Mining, Jack Lundin, quien detalló que el Distrito Vicuña demandará una inversión total cercana a los 18.000 millones de dólares, compartida en partes iguales con BHP. El objetivo es desarrollar uno de los complejos de cobre, oro y plata más grandes del mundo, con epicentro en la cordillera sanjuanina pero con una fuerte articulación logística y operativa desde el lado chileno.

La construcción de Josemaría está prevista

para comenzar en el primer trimestre de 2027, mientras que durante 2026 la compañía ya prevé invertir unos 800 millones de dólares en obras tempranas y preparación de infraestructura.

En San Juan, la principal preocupación gira en torno al impacto real que tendrá el proyecto sobre la economía provincial. Desde distintos sectores se advierte que la mayor parte de la maquinaria, el personal técnico especializado y la logística llegarán desde Chile, mientras que el cobre tampoco será procesado en territorio argentino, sino exportado directamente por puertos chilenos.

También existe inquietud por el lugar que ocuparán los proveedores sanjuaninos dentro del esquema de contrataciones. La ausencia de una ley provincial que garantice prioridad a empresas locales es uno de los puntos que genera mayor debate entre industriales y empresarios vinculados al sector minero.

El Distrito Vicuña nació formalmente tras la alianza entre Lundin Mining y BHP, que conformaron una sociedad conjunta para desarrollar Josemaría y Filo del Sol como un único polo minero binacional. La cercanía entre ambos yacimientos permitirá compartir infraestructura, reducir costos y acelerar la expansión de uno de los mayores proyectos cupríferos del planeta

# Orrego recibió a la embajadora de Australia quien destacó el potencial de cooperación minera



En la Sala Eloy Próspero Camus de Casa de Gobierno, el gobernador Marcelo Orrego encabezó la recepción oficial a la embajadora de Australia en la República Argentina, S.E. Sarah Roberts, en el marco de una visita protocolar orientada a fortalecer los vínculos institucionales y explorar oportunidades de cooperación bilateral.

El encuentro contó con la presencia de la ministra de Gobierno, Laura Palma y la secretaria de Relaciones Institucionales, Claudia Sarmiento, quienes acompañaron al mandatario provincial.

Durante la reunión, la embajadora Roberts expresó su satisfacción por la visita y destacó el potencial de articulación entre ambas regiones.

“Es un placer enorme estar aquí, especialmente con el señor gobernador. El año pasado fui a visitar mi ciudad en Australia, Adelaide, para hablar un poquito sobre el potencial de minería y el intercambio en este sector entre San Juan y Australia”, señaló.

En ese sentido, remarcó que, si bien es su primera visita a la provincia, identificó amplias oportunidades de cooperación: “Realmente existe mucha oportunidad de intercambio entre Australia y San Juan, especialmente por la capacidad de Australia en el área de minería. Hay objetivos en común en cuanto a la minería entre nuestra provincia y su país”.

Asimismo, puso en valor la experiencia australiana en la materia y la disposición para compartir conocimientos: “Australia tiene mucha experiencia y estamos listos para compartir nuestra experiencia”.



Podes consultar el estado de tu cuenta.



Ver el consumo mensual.



Consultar tus facturas.



Pagar tus facturas.

[www.decsa.ar](http://www.decsa.ar)



secretaria de Turismo

## VACACIONES SOÑADAS

### PEREGRINACION VIRGEN DEL VALLE EN CATAMARCA

18 de abril

- Ida y vuelta - Servicio a bordo
- Hotel Intiuasi
- 3 días - 2 noches
- Media Pensión
- Visita a la gruta y al Calvario . Misa y procesión . Coordinación

**DESDE \$ 302.250**

**POR PERSONA**

RESERVA CON NOSOTROS  
AMPLIAS FACILIDADES DE PAGO

Secretaría de Turismo: sede gremial (gral Acha 67s. Primer piso)  
2644 18-1428 / 2644 58-2398

Marcelo Castaño Subsecretario	Rolando Flores Secretario	José Gremoliche secretario Adjunto	Mirna Moral secretaría General
----------------------------------	------------------------------	---------------------------------------	-----------------------------------

# Sonia Delgado: “El éxito de una mina no se mide en onzas, sino en cómo le cambia la vida a la gente”



La primera mujer en presidir una minera en Argentina, destaca que los logros de Hualilán se basan en el impacto social positivo, la generación de empleo local y la ruptura de barreras de género en la industria. La titular de Golden Mining resaltó poner en funcionamiento una nueva mina de oro en San Juan tras 17 años: “Sentimos que es un hecho histórico”.

*Sonia, bienvenida al programa “Minería y Voz”. San Juan no vivía el nacimiento operativo de una mina desde hace 17 años. ¿Qué sentiste a nivel personal al ver ese primer camión salir del yacimiento?*

Hola, Leo. Fue mucha adrenalina y, sobre todo, la satisfacción de ver un hito cumplido. Hay muchísimo trabajo detrás de todo el equipo. Ver los resultados después de tanto tiempo nos generó una alegría inmensa; sentimos que cumplimos con un hecho histórico.

*Es un mensaje muy fuerte para la provincia. Durante años se habló del potencial minero de San Juan... ¿Hualilán es la prueba de que el potencial ya es realidad?*

Sin dudas. Pasamos de los anuncios a los hechos concretos. San Juan vuelve a tener una nueva mina de oro en producción y creo que, efectivamente, estamos escribiendo un nuevo capítulo en la minería provincial.

*Un proyecto de esta magnitud no está exento de desafíos. ¿Qué “murallas” tuvieron que derribar o qué consensos hubo que construir para llegar a este día?*

Más que derribar murallas, nos enfocamos en construir acuerdos. Escuchamos las inquietudes de la comunidad de Calingasta respecto al uso de las rutas y ajustamos nuestra logística. Aunque tenemos autorización para transportar hasta mil toneladas diarias con camiones de gran porte, hoy estamos operando con una carga menor y menos vehículos de lo permitido. Lo hacemos para ajustar procesos y generar confianza. Queremos demostrar que no venimos a generar inconvenientes, sino impacto económico y social directo.

*Hablas de impacto directo y eso se traduce en nombres y apellidos. ¿Cómo está reaccionando el entramado productivo local?*

Hoy ya tenemos 12 proveedores de Calingasta trabajando con nosotros en alimentación, alojamiento y mantenimiento. Pero lo más emocionante es el empleo. Hace poco hablé con uno de nuestros banderilleros; él llevaba dos años viviendo de trabajos temporales por jornada para mantener a sus cinco hijos. Escucharlo decir que ahora tiene un sueldo seguro y que puede darle educación a su familia, es lo que realmente importa. Esas historias son las que cuentan cuál es la realidad de nuestro trabajo.

*Al final del día, parece que el éxito de una mina no se mide solo en onzas de oro, sino en cómo le cambia la vida a una persona.*

Totalmente, se mide en cómo la minería puede cambiar realmente la vida de las personas. Las historias humanas son las que

materializan el esfuerzo de tantos años y le dan sentido al impacto que buscamos generar.

*Hablábamos del impacto personal, pero si lo vemos a gran escala, ¿qué le genera este proyecto a Ullum y Calingasta a nivel regional?*

Hualilán tiene una logística muy particular. Estamos a solo 90 minutos de la ciudad y sobre ruta pavimentada. Durante los tres años que dure el toll milling (procesamiento), el impacto será compartido: el mineral se extrae en Ullum, pero se procesa en la planta industrial de Calingasta. Hoy ya contamos con 13 proveedores de Ullum y 12 de Calingasta. En cuanto al empleo, tenemos 76 personas en nómina propia y unos 150 empleados indirectos, de los cuales la gran mayoría pertenecen a ambos departamentos. El beneficio económico es concreto y tangible.

*Me sorprende que ya tengan personal capacitado desde el día uno. Esto habla de un trabajo previo muy fuerte. No es que la formación empezó con el primer camión, ¿verdad?*

Absolutamente. Venimos trabajando hace mucho tiempo. Por ejemplo, acabamos de entregar certificados de manipulación de alimentos a 100 personas en Ullum. Son certificados oficiales que duran tres años y les sirven para trabajar tanto en la mina como en cualquier otro rubro. Estamos preparando a la gente para el mercado laboral en general, no solo para nuestra operación.

*Es decir, están dejando capacidad instalada en el departamento más allá de la minería.*

Exactamente. De hecho, tuvimos una ronda de negocios. Queremos vincular a las cámaras de proveedores de Ullum —donde ya hay una formada y otra en camino— con nuestros contratistas principales para que se inserten definitivamente en la cadena de valor.

*Es notable cómo cambia la vida institucional. Aparecen cámaras, hay mesas de diálogo, formación constante... ¿Qué sigue ahora en esa hoja de ruta de crecimiento?*

El gran cambio viene por la profesionalización del compromiso social. En Golden Mining, todos nuestros contratos con proveedores incluyen dos cláusulas innegociables: primero, la obligación de presentar y cumplir un plan de relacionamiento comunitario medido por indicadores (KPI). Y segundo, la obligación de contratar y, sobre todo, capacitar un porcentaje determinado de mano de obra local.

*O sea que el compromiso con el pueblo está fijado por contrato, no queda librado a la buena voluntad.*

Así es. No solo se trata de dar empleo, sino de formar a esa persona. Queremos que el proveedor se involucre en el crecimiento de la comunidad de la misma forma que lo hacemos nosotros.

*Sonia, sos la primera mujer en presidir una empresa minera en el país. Es una bandera que llevas, quieras o no. En este camino, ¿sentiste que tuviste que trabajar el doble para ocupar este lugar?*

La minería es una industria dura y compleja para todos, sin distinción de género. Sin embargo, lo que marca la diferencia es el acceso a espacios de toma de decisión real. No se trata solo de que nuestra voz se escuche, sino de tener derecho al voto en un directorio donde se definen las estrategias. Las mujeres que logramos llegar tenemos la responsabilidad de generar condiciones para que otras entren y, sobre todo, se mantengan en la industria.

*Hablas de “sostenerse”. ¿Qué es lo que la mirada femenina le aporta de manera diferencial a la minería?*

Aportamos perseverancia y una gestión absoluta, pero sobre todo una visión más humana y colaborativa. En esto, las redes de contención como WIM (Women in Mining) y otras ONGs son fundamentales. Los procesos de equidad son largos, con avances y retrocesos, y esas redes son las que nos permiten

compartir experiencias y no claudicar.

*En diciembre recibiste el premio a la “Mujer Minera del Año”. ¿Sentís que con ese reconocimiento rompiste un techo o todavía falta mucho para alcanzarlo?*

Cuando recibimos la Declaración de Impacto Ambiental (DIA) para producir, hablé del “techo de cristal”. Pero siendo sincera, creo que las mujeres enfrentamos un techo de acero blindado. No es algo exclusivo de la minería, pero nuestra industria está hiper-masculinizada. Antes existían mitos absurdos, como que la Pachamama se enojaba o la veta se cortaba si una mujer entraba a la mina. Eso se rompió con trabajo, pero el acceso a cargos jerárquicos sigue siendo mayoritariamente masculino.

*En Hualilán se ve a muchas mujeres trabajando. ¿Cómo se logra que no sea solo por cumplir un cupo y que realmente hagan carrera?*

La clave es la cultura empresarial. Si no hay una decisión corporativa de formar y contener, es imposible. La mujer debe sentir que no está ahí para llenar una estadística, sino para desarrollarse. Hay que crear entornos que valoren el talento y ofrezcan posibilidades reales de crecimiento.

*¿Sentís que la industria argentina está lista para este cambio o todavía queda mucho en lo discursivo?*

Se está avanzando, pero las estadísticas de las chicas de WIM son crudas: todavía falta mucho para que la toma de decisiones sea equitativa. De todos modos, quiero aclarar algo: no creo en la competencia de “hombres contra mujeres”. Creo en equipos mixtos e integradores, donde convivan hombres, mujeres, la experiencia de los mayores y el empuje de los jóvenes. El éxito está en integrar todos los saberes.

*Nos escuchan en este momento mujeres en Ullum, Iglesia, Jáchal, Calingasta y Sarmiento. Muchas te ven como un espejo, como esa meta a la que quieren llegar en 10, 15 o 20 años. ¿Qué consejo les das a esas chicas que sueñan con liderar en la minería?*

Mi consejo es claro: hay que capacitarse, formarse y tomar cada oportunidad que aparezca, donde sea. Estoy convencida de que los espacios que uno no ocupa, los ocupa otro. A veces lo nuevo genera inseguridad o duda, pero para mí el temor siempre ha sido motivacional. Los miedos son desafíos y hay que ir tras ellos.

*Es un mensaje muy potente. A veces el miedo es lo que nos frena o nos paraliza, pero vos propones usarlo para avanzar.*

Es que el miedo, si te paraliza, te maneja y te estanca. Hay que superarlo y actuar incluso con miedo. Solo así podemos crecer y demostrarnos a nosotras mismas que somos capaces. En Hualilán vamos por más: ya cumplimos hitos enormes y ahora nuestra meta inmediata es la primera colada, para luego seguir con la planta propia y el campamento definitivo.

*Sonia, gracias por estas “pepitas de oro” que compartís desde tu experiencia. Es un lujo tenerte en el programa de la Cámara Minera. Gracias a vos, Leo. Pero antes de terminar, por favor, permitime dos segundos. No quiero cerrar sin mencionar a las mujeres que son el motor fundamental de todo lo que logramos en Hualilán. Ellas ocupan roles clave como ayudantes, geólogas o en recursos humanos, y quiero nombrarlas porque su trabajo es lo que sostiene este proyecto. Ellas son: Daniela Saavedra, Brisa Jofré, María Suranitis, Cintia Zabalet, Antonia Aguilar, Elizabeth Merlo, Cecilia Gil, Flavia Doque, Juliana Benvenuto, Silvina Oliverio, Sofía Nievas, Nati Suárez y Janina Divaco. Todas ellas, y quien suscribe, somos las que hacemos que Hualilán funcione día a día.*



# Glencore Pachón fortalece su equipo de liderazgo local



Marcos Conca, gerente de Asuntos Corporativos y Legales de Glencore Pachón



María Eugenia Basualdo, gerente de Relaciones Comunitarias de Glencore Pachón

Glencore Pachón anuncia cambios en su equipo de liderazgo local como parte de la evolución natural de la organización y los avances en el Proyecto El Pachón. Así, se asegura la continuidad de la gestión, caracterizada por una comunicación abierta y transparente, y reafirmando su compromiso con San Juan y su comunidad. Por un lado, el Ing. Jorge Sausset, gerente de Relaciones Institucionales, ha decidido retirarse luego de 19 años de destacada trayectoria profesional y su invaluable aporte al desarrollo del Proyecto. Asimismo, se renuevan cuadros directivos, potenciando el talento y la experiencia de profesionales sanjuaninos.

La empresa minera designa al abogado Marcos Conca a cargo de la gerencia de Asuntos Corporativos y Legales. En esta nueva etapa, Marcos, quien ya venía liderando el área de Legales, tendrá el desafío de continuar brindando asesoría legal al Proyecto, fortaleciendo al mismo

tiempo el relacionamiento con el gobierno local y consolidando vínculos institucionales sólidos en temas estratégicos.

Por otra parte, anunció el nombramiento de María Eugenia Basualdo como gerente de Relaciones Comunitarias. Esta profesional, de reconocida capacidad de liderazgo, histórico compromiso y visión estratégica, trabaja desde hace 15 años en Pachón al servicio de la comunidad de Calingasta, departamento donde reside y se encuentra el proyecto minero.

Estos movimientos permitirán una estructura ágil, robusta y preparada para nuevos desafíos, brindando una respuesta eficaz ante las necesidades del Proyecto. Con este equipo de liderazgo, Glencore Pachón reafirma su orgullo de ser parte de la comunidad sanjuanina y su determinación de seguir trabajando por el desarrollo minero como motor de progreso para todos.

# Minas Argentinas presentó su nuevo equipo de Relaciones Comunitarias al intendente de Jáchal



Nuestros representantes de Minas Argentinas se reunieron con el intendente del departamento, Dr. Matías Espejo, para presentar la nueva estructura del área de Relaciones Comunitarias de la compañía.

El encuentro estuvo marcado por dos anuncios principales:

Ariel Alfonso, Gerente de Salud, Seguridad y Medio Ambiente, amplía su responsabilidad para liderar también el área de Comunidades, conformando así la nueva Gerencia de SSMAC (Salud, Seguridad, Medio Ambiente y Comunidades).

Soledad Baigorri se incorpora como Jefa de Relaciones Comunitarias. Oriunda de Jáchal, es Licenciada en Relaciones Internacionales y posee un MBA en Dirección de Comunicación Corporativa. Cuenta, además, con una sólida trayectoria en gestión de comunidades, stakeholders y comunicación estratégica en la industria minera. Su incorporación refuerza el vínculo de la compañía con la comunidad jachallera y las demás zonas de influencia de la mina.

Del encuentro participaron el Gerente General, Gabriel Corvo; el Gerente de Administración, Fernando Moncho; el Gerente de SSMAC, Ariel Alfonso; la Supervisora de Relaciones Comunitarias, Zulema Aciar; y la Jefa de Relaciones Comunitarias, Soledad Baigorri.

Este fortalecimiento institucional se da en un contexto de gran dinamismo para Gualcamayo: un 2026 récord, el avance del Proyecto DCP (Deep Carbonate Project) —aprobado bajo el RIGI hace menos de 60 días— con una inversión proyectada de 665 millones de dólares.

ASIJEMIN  
SINDICATO JERÁRQUICO MINERO
NUEVA APP

## LLEGÓ LA NUEVA APP DE BENEFICIOS

¡Los mejores descuentos en un solo lugar!

- Entretencimientos
- Gastronomía
- Gimnasio y Deportes
- Teatros
- Indumentaria y Moda
- Servicios
- Alojamiento

Sigue adelante con el compromiso que tenemos con nuestros afiliados, estar más cerca de ellos

# Grupo L continúa su expansión en el país con nuevos clientes y operaciones estratégicas

*Grupo L, empresa argentina con más de 40 años de historia y capitales 100% nacionales, sigue consolidando su crecimiento en todo el país. En los últimos meses, la compañía sumó nuevos clientes en el área metropolitana, inauguró una planta elaboradora en Vaca Muerta y avanza en su presencia en distintas provincias, en el marco de una estrategia que combina expansión operativa con desarrollo local.*



## EXPANSIÓN DE SERVICIOS Y NUEVOS CLIENTES EN TODO EL PAÍS

Durante marzo, GL Support, marca de Grupo L especializada en limpieza, mantenimiento e infraestructura, incorporó nuevas prestaciones en clientes actuales del grupo y sumó nuevos clientes en la provincia de Buenos Aires. Entre los servicios se encuentran limpieza en planta automotriz, limpieza robotizada en planta industrial, mantenimiento de espacios verdes, mantenimiento de infraestructura en predios de exposiciones, y limpieza en locales comerciales y oficinas corporativas.

Vale destacar que parte de este crecimiento proviene de clientes que ya trabajan con el grupo

y eligieron incorporar nuevas soluciones, lo que refleja la confianza sostenida en la propuesta de valor de la compañía.

A su vez, la compañía sumó nuevos clientes en provincias del interior, en sectores como la minería en Catamarca y la industria yerbatera en Corrientes, lo que refuerza su expansión federal. Como parte de esta estrategia, la compañía inauguró recientemente una planta elaboradora y centro logístico en Centenario, Neuquén. Esta nueva instalación representa un hito para el desarrollo de operaciones en la Patagonia y permite acompañar el crecimiento de la industria

energética en Vaca Muerta y los sectores de petróleo, gas y energía.

“La decisión de invertir en Centenario responde a una necesidad estratégica de integrar producción y logística en un mismo punto, lo que reduce tiempos, mejora la eficiencia y nos da mayor control sobre la operación, en una región donde la demanda crece de forma sostenida”, aseguró Sebastián Lusardi, CEO de Grupo L y agregó: “No se trata solo de alimentación, sino de llevar estándares de hospitality a contextos exigentes, donde la experiencia del usuario impacta directamente en el bienestar y la productividad”.



## GRUPO L EN SAN JUAN

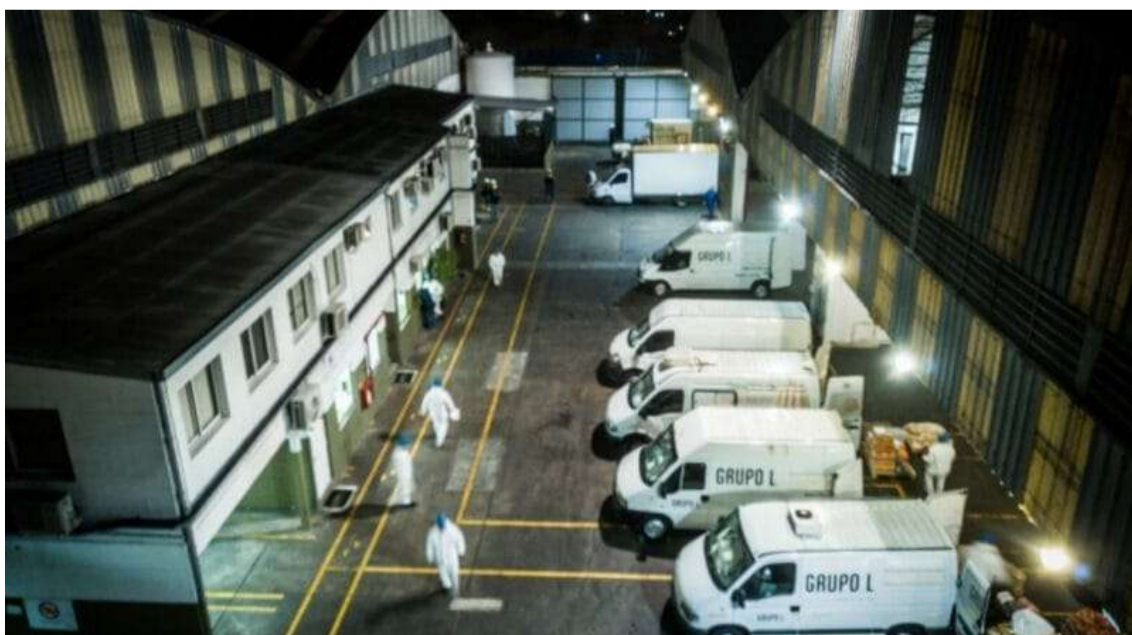
En San Juan, Grupo L opera a través de GL Support Sitios Remotos y articula su presencia junto a dos empresas locales: L&G Logística y Gastronomía, firma familiar sanjuanina con más de 35 años de experiencia en gastronomía, housekeeping y logística en sitios remotos; y Sun Solutions, especializada en consultoría, mantenimiento y limpieza con enfoque sostenible.

Ambas empresas tienen base en el departamento de Iglesia, uno de los principales polos de la actividad minera provincial, donde se desarrollan algunos de los proyectos más relevantes del país. La alianza permite combinar el conocimiento territorial y el arraigo local con la capacidad de

escala y estándares operativos de Grupo L.

Además, la compañía también participa activamente en los principales encuentros de la industria minera de la provincia, como Argentina Cobre y Expo San Juan Minera.

Con nuevos clientes, infraestructura propia y presencia en provincias clave para el desarrollo productivo, Grupo L consolida una estrategia de crecimiento federal basada en cercanía operativa y desarrollo local. De este modo, la compañía busca seguir ampliando su alcance en el país y fortalecer su rol como socio integral para industrias clave.



# Chimbas en caída libre, con el peor gobierno de la historia y una gestión política en crisis

por Ricardo Azócar

Mientras algunos departamentos como Capital y Rivadavia son vistos por vecinos como distritos con mejores niveles de gestión, otros como Valle Fértil y Calingasta reciben fuertes cuestionamientos. Sin embargo, para muchos vecinos, Chimbas aparece directamente como uno de los peores gobiernos de la historia reciente.

La actual gestión municipal atraviesa uno de sus momentos más críticos. Vecinos, exempleados y distintos sectores políticos vienen expresando un fuerte malestar por decisiones que consideran arbitrarias, falta de respuestas concretas y un marcado deterioro de los servicios básicos.

Uno de los principales cuestionamientos apunta a la desvinculación de trabajadores que, según denuncian distintos sectores, participaron activamente de la campaña electoral y luego quedaron sin funciones, sin ingresos y sin respuestas. De acuerdo con distintas versiones y suposiciones que circulan en el ámbito político local, más de 150 personas habrían sido despedidas o apartadas de sus puestos apenas asumió la nueva gestión.

Algunos sostienen que entre esos trabajadores había personas que se desempeñaban desde administraciones anteriores y otras que incluso habían colaborado durante la campaña electoral. Muchos de ellos aseguran haber acompañado el proyecto político con la expectativa de formar parte de una gestión

que prometía inclusión y oportunidades, pero terminaron sintiéndose abandonados.

Al mismo tiempo, crece el enojo por los salarios de la intendenta y de los concejales, que superarían ampliamente los ingresos promedio de la mayoría de los trabajadores municipales. Mientras miles de familias enfrentan dificultades económicas, vecinos consideran injustificable que la dirigencia política mantenga haberes millonarios.

A esto se suma el evidente deterioro de la ciudad. Calles sucias, basura acumulada, falta de mantenimiento y una sensación general de abandono forman parte de las quejas más repetidas por los vecinos. En distintos barrios, los reclamos por la recolección de residuos se multiplican y muchos aseguran que el servicio no funciona con la frecuencia ni la calidad prometida.

La situación se vuelve aún más delicada debido a que, según trascendió públicamente, la empresa encargada de la recolección de residuos estaría siendo investigada por el Tribunal de Cuentas. De confirmarse irregularidades, el escándalo podría escalar y afectar aún más la imagen de una gestión ya golpeada por las críticas. Para muchos vecinos, esta administración quedará marcada por promesas incumplidas, decisiones cuestionadas y una desconexión cada vez más profunda con las necesidades reales de la gente. Aunque será la sociedad quien finalmente saque sus conclusiones, el malestar social parece crecer día a día.



La oposición, vecinos, trabajadores despedidos y distintos sectores sociales coinciden en que la gestión de la intendenta Daniela Rodríguez atraviesa una profunda crisis política y de credibilidad. Las críticas no sólo apuntan a la falta de respuestas concretas, sino también a una sensación de abandono generalizado que se percibe en distintos barrios del departamento. Para muchos, Chimbas pasó de ser un municipio con expectativas de crecimiento a un distrito marcado por conflictos, reclamos y promesas incumplidas.

Además, distintas encuestas y sondeos provinciales ubicarían a Capital como el departamento con mejor imagen de gestión, seguido por Rivadavia. En contrapartida, Valle Fértil y Calingasta aparecen entre los municipios más cuestionados por sus vecinos debido a problemas de administración y falta de respuestas. Sin embargo, según distintas opiniones, Chimbas quedaría en el último lugar de esos rankings y sería señalado como uno de los gobiernos más cuestionados y peor valorados de la historia reciente del departamento.

A esto se suma la preocupación por la situación social y económica. Distintos sectores sostienen que Chimbas estaría entre los departamentos con mayores niveles de pobreza, desempleo y vulnerabilidad de la provincia. Según un estudio atribuido a la consultora ETHOS, el departamento tendría algunos de los peores indicadores sociales de San Juan, con altos niveles de pobreza, restricciones económicas y dificultades de empleo. Estos datos alimentan las críticas de vecinos y opositores, que consideran que la situación se habría agravado durante los últimos años.

También hay quienes cuestionan la continuidad política del espacio liderado por las familias Gramajo y Rodríguez, que acumularían más de una década en cargos de relevancia dentro del municipio. Para muchos vecinos, los problemas de pobreza, inseguridad y falta de oportunidades serían una muestra de que el modelo de gestión no logró mejorar la calidad de vida en el departamento.

En ese contexto, cada vez son más los sectores que repiten una frase contundente: funcionarios ricos, ciudadanos pobres.



Acá hay  
Universidad  
Pública.  
Acá hay futuro



UNIVERSIDAD  
NACIONAL  
DE SAN JUAN

OPORTUNIDAD DE INVERSIÓN

MP INMOBILIARIA

**VENTA**  
**TERRENO**  
**Urbano**  
**con casita mixta**

25 de MAYO 1530 OESTE - Capital

EXCELENTE UBICACIÓN  
entorno comercial **consolidado**

**U\$S 47.000 contado.**

Venta y Cesión de Derechos Hereditarios.

PRECIO REBAJADO.

Nueva Tasación. Posesión Inmediata.

El Consejo Superior aprobó por unanimidad la planificación financiera para este año. El Secretario Administrativo Financiero comparó este presupuesto con el de 2003, que "fue el pico en términos reales", y dijo que el actual es "un 30 por ciento más bajo". El Consejo también creó nuevas carreras.

El Consejo Superior (CS) de la Universidad Nacional de San Juan aprobó por unanimidad este jueves 9 de abril, en su segunda sesión ordinaria de este año, el presupuesto 2026, de más de 127 mil millones de pesos, el cual, como dijo el secretario Administrativo Financiero, Ricardo Coca, "de alguna manera manifiesta el recorte que hace el gobierno nacional sobre las partidas de las universidades".

El presupuesto UNSJ para el presente año es de 127.385.468,815 pesos, de los cuales Nación envió 122 mil millones de pesos. La diferencia de 5 mil millones pertenece a esta institución universitaria. Coca explicó para InfoU y XamaU que este presupuesto "es un 30 por ciento más bajo de lo que fue el presupuesto en 2003, por lo cual, esto marca cómo se van perdiendo recursos". El Secretario Administrativo Financiero hizo la comparación con el presupuesto de aquel año porque representa "el pico en términos reales". Respecto del presupuesto del año pasado, indicó que es prácticamente similar "porque el ejecutado del año 2025 fue 112 mil millones y el gobierno nacional ahora envió 122 mil".

De todos modos, Coca señaló que se logró acordar una redistribución que permitirá reconocer becas, comedor, investigación, extensión e higiene y seguridad. Además, contiene "un paquete para obras bastante interesante", consideró el funcionario. "Siguen las obras en la Escuela de Música, para la cual ya se dio el anticipo financiero y se está trabajando, y se prevén 1.496 mil millones más para obras en este 2026", graficó.

Para los distintos tipos de becas hay más de 2.500 millones de pesos. Para investigación, Coca refirió que dese Nación "llegan 166 millones, pero nosotros hemos puesto 1.200 millones, que es lo que requiere esta área".

Durante la sesión, el secretario Administrativo Financiero presentó a consejeros y consejeras la cuenta de inversión del año 2025, la cual representa el balance de la UNSJ y no ha tenido objeción alguna de los organismos de contralor. "Manifestamos que las rendiciones periódicas sí se llevan a cabo y que se publican en la pestaña Transparencia de la página de nuestra Universidad", declaró.

#### Presentación de nuevo sitio UNSJ

Mariela Miranda, secretaria de Comunicación de la UNSJ, fue la encargada de presentar ante el CS la nueva página Web de la Universidad Nacional de San Juan, cuya dirección es <https://www.unsj.edu.ar/home/nuevaweb>. El nuevo sitio lleva como propuestas la comunicación universitaria como intrínseca a la consolidación de la idea de lo público, actualización de las formas de vinculación con los grupos de interés y una ampliación de la oferta de propuestas de interacción con la comunidad universitaria y con usuarias y usuarios.

#### Nuevas tecnicaturas de Ingeniería

El cuerpo deliberativo también aprobó tres nuevas tecnicaturas de la Facultad de Ingeniería. Son la Tecnicatura Universitaria en Mantenimiento de Maquinaria Pesada (dictada por el Departamento de Ingeniería Electromecánica), la Tecnicatura Universitaria en Industria Alimentaria (Departamento de Ingeniería Química) y la Tecnicatura Universitaria en Agroindustrias mediada por tecnologías (también dictada por el Departamento de Ingeniería Química). Las dos primeras tecnicaturas son financiadas por el Gobierno de San Juan y se imparten a

## La UNSJ tiene presupuesto 2026 con aportes de recursos propios



distancia en los departamentos Calingasta, Jáchal, Iglesia, Valle Fértil, Sarmiento y Ullum. Estas propuestas ya comenzaron a dictarse.

La Tecnicatura Universitaria en Agroindustrias mediada por tecnologías es financiada por la UNSJ y se dicta en modalidad presencial. Tiene articulación con la carrera de Ingeniería en Alimentos, por lo que estudiantes que no pudieron continuar con esa carrera pueden pedir equivalencias de asignaturas y obtener así un título universitario.

#### Coordinador de Delegación Valles Sanjuaninos

Por decisión del CS, Camilo Suárez, trabajador de Vicerrectorado y con gran experiencia en las tareas de educación y articulación con territorios sanjuaninos, es el nuevo Coordinador Académico de la Delegación Valles Sanjuaninos, unidad académica de la UNSJ que integra los departamentos de Jáchal, Iglesia, Valle Fértil y Calingasta, en las que esta Universidad pública está presente. El saliente coordinador Jorge Catnich se acogió a los beneficios de la jubilación.

#### Doctorado Honoris Causa para una lingüista

A propuesta de docentes e investigadoras de la Facultad de Filosofía, Humanidades y Artes de la UNSJ, el CS aprobó entregar el Doctorado Honoris Causa a la lingüista de prestigio académico nacional e internacional Elvira Narvaja de Arnoux. La docente e investigadora de la Universidad de Buenos Aires es responsable de la sede argentina de la Cátedra UNESCO de Lectura y Escritura. Además, es destacada en el campo del Análisis del Discurso en Latinoamérica y fundadora de la escuela de Glotopolítica (estudio de lo político en el lenguaje y lo lingüístico en lo política) de Argentina. "Elvira Narvaja es la ideóloga y creadora en Argentina de la Cátedra UNESCO y es referente a nivel latinoamericano de la pedagogía de la escritura. Además, ha sido pionera en incorporar la alfabetización académica y la enseñanza de la lectura y escritura a nivel superior, particularmente en la universidad y en los posgrados", definió Carolina Pinardi, coordinadora de la Sede UNSJ de la Cátedra UNESCO.

"Una Cátedra UNESCO es "un proyecto y un equipo de una universidad o institución de educación superior o de investigación que colabora con la UNESCO para promover el conocimiento y la práctica en un área prioritaria tanto para la institución como para la UNESCO" (<https://unescochairghe.org>). La UNSJ es subse de la Cátedra UNESCO desde 2011.

Fuente: Prensa SECCOM-UNSJ

## La UNSJ firmó dos actas complementarias con la Empresa Vicuña S.A.



Acordaron dictar un curso de entrenamiento para obtener la licencia de conducir profesional para trabajar en el proyecto minero. Es para el personal de Jáchal, Iglesia y San Juan.

La Universidad Nacional de San Juan a través de dos unidades académicas, la Facultad de Ingeniería y la Escuela Universitaria de Ciencias de la Salud firmaron dos actas complementarias al Convenio Marco de Cooperación con la empresa Vicuña S.A.

En sendas actas las partes acordaron implementar un programa de inducción y/o entrenamiento inicial en los departamentos de Iglesia, Jáchal, y San Juan.

La Facultad de Ingeniería así como la Escuela Universitaria de la Salud participarán en la inducción y/o entrenamiento inicial del curso para obtener la licencia de conducir profesional del Proyecto Vicuña, el cual será diseñado y dictado por docentes pertenecientes a esta Facultad y a la Escuela.

El programa de inducción y/o entrenamiento inicial estará destinado a empleados/as nuevos/as seleccionados/as por la empresa Vicuña y los contenidos del programa comprenderán de manera enunciativa y no limitativa nociones introductorias sobre procesos productivos, seguridad e higiene laboral, y demás temáticas que las partes acuerden oportunamente.

El dictado se realizará bajo modalidad presencial en el lugar proporcionado por la empresa mencionada, en San Juan Capital, Jáchal e Iglesia con apoyo y utilización de recursos tecnológicos.

Participaron en la firma de las actas complementarias el rector de la Universidad Nacional de San Juan Tadeo Berenguer, la decana de la Facultad de Ingeniería Andrea Díaz y el vicedirector de la Escuela de la Salud Oscar Quinteros. Mientras que por la Empresa Vicuña S.A firmó el apoderado Iván Simón Grgic.

Fuente: Prensa SECCOM-UNSJ



# PLAN SONRISAS

Plan odontológico familiar

☎ 2644040825 - 2644002180

## Albardón lanzó un taller de tejido macramé en el Parque Latinoamericano



La Municipalidad de Albardón, bajo la gestión del intendente Juan Carlos Abarca, puso en marcha un nuevo espacio de formación cultural con el inicio del Taller de Tejido Macramé, una propuesta destinada a vecinos interesados en aprender y perfeccionar esta técnica artesanal.

La actividad comenzó el lunes 6 de abril de 2026 y se desarrolló en la Casa de la Historia y la Cultura, ubicada en el Parque Latinoamericano, un punto de referencia para las iniciativas culturales del departamento.

El taller estuvo a cargo de la profesora Erica Rementería, quien guió a los participantes en los primeros pasos del macramé, una técnica que permite crear piezas decorativas y utilitarias a partir del entrelazado de hilos.

Desde el municipio destacaron que este tipo de propuestas buscan fomentar el aprendizaje de oficios, promover la creatividad y generar espacios de encuentro comunitario. Además, remarcaron la importancia de fortalecer las actividades culturales como herramienta de inclusión y desarrollo local.

La convocatoria tuvo una buena respuesta por parte de los vecinos, quienes se acercaron con entusiasmo para participar de esta iniciativa impulsada por la comuna.

## Nuevo Curso de Durlock

### Nivel I con inscripción en la Oficina de Empleo

La Municipalidad de Albardón, bajo la gestión del intendente Juan Carlos Abarca, informó que se puso en marcha el Curso de Durlock Nivel I, una propuesta de capacitación orientada a fortalecer las habilidades laborales de los vecinos del departamento.

Según se indicó, las inscripciones se habilitaron a partir del miércoles 8 de abril de 2026 y se llevaron a cabo en la Oficina de Empleo, dependiente de la Secretaría de Desarrollo Social. El horario de atención para los interesados fue de 8 a 12 horas.

Desde el municipio destacaron que esta iniciativa formó parte de una política activa de formación en oficios, con el objetivo de mejorar la empleabilidad y generar nuevas oportunidades laborales en la comunidad. Asimismo, remarcaron la importancia de este tipo de cursos para acompañar el crecimiento del sector de la construcción en la región.

El Curso de Durlock Nivel I se presentó como una alternativa accesible para quienes buscaban adquirir conocimientos prácticos y herramientas concretas para su inserción en el mercado laboral.

EL CLUB DE LA PELEA  
**AIRBAG**  
ÚLTIMAS ENTRADAS  
SAN JUAN  
18 ABR PLAYON ESTADIO BICENTENARIO  
Banco San Juan | 9 CUOTAS SIN INTERÉS  
PREVENTA EXCLUSIVA  
Dale Play Records TuEntrada Nave Jungla Dale Play Live

## San Martín dio inicio al Período Legislativo 2026 con la Apertura de Sesiones

La intendente Analía Becerra encabezó la Apertura de Sesiones 2026 del Honorable Concejo Deliberante de San Martín, donde brindó un balance de gestión y expuso los principales lineamientos de trabajo para el presente año.

El acto contó con la participación del presidente del Honorable Concejo Deliberante, Edgar Orozco, junto a los concejales del departamento, y la presencia de intendentes, diputados, autoridades provinciales,

representantes institucionales, autoridad eclesiástica y el juez de paz.

Durante la jornada se destacó la importancia del trabajo conjunto y el diálogo institucional, reafirmando el compromiso de continuar impulsando políticas que promuevan el desarrollo del departamento.

Desde el municipio se renovó la voluntad de seguir trabajando con responsabilidad, cercanía y una mirada puesta en el futuro de San Martín.

## San Martín fortalece la prevención en salud con un nuevo convenio

El municipio y la Fundación Sanatorio Argentino renovaron su acuerdo de cooperación para impulsar campañas de detección temprana de enfermedades.

La Municipalidad de San Martín y la Fundación Sanatorio Argentino renovaron su convenio de cooperación con el objetivo de fortalecer las acciones de prevención y atención de la salud en el departamento.

El acuerdo fue firmado por la intendente Analía Becerra y el presidente de la Fundación Sanatorio Argentino, Dr. Carlos Buteler, reafirmando el compromiso conjunto de trabajar por el bienestar de la comunidad.

A partir de este convenio se desarrollarán campañas de detección temprana de enfermedades ginecológicas, como cáncer de mama y cuello uterino, y también controles de próstata, brindando a los vecinos acceso a estudios gratuitos y seguimiento médico especializado.

Las acciones serán coordinadas por la Fundación Sanatorio Argentino, a través de la Sra. Dolores Sánchez, junto a la Dirección de Desarrollo Social del municipio, a cargo de la Lic. Fabiana Martínez.

Quienes deseen obtener más información podrán acercarse a la Dirección de Desarrollo Social, donde se brindarán detalles y se coordinarán las fechas de los distintos operativos.

**SENDERISMO**  
en Otoño  
EL ESCONDIDO  
(Un lugar único)  
Visitamos este lugar mágico del pie de palo  
LLEVAR MOCHILA  
AGUA 2 LITROS  
LINTERNA  
COMIDAS RÁPIDAS  
EQUIPO DE MATE  
Sábado 18 de abril  
16.00 horas  
Dificultad Media  
Duración 4 horas  
Punto de encuentro  
Complejo Ceferino Namuncurá  
Informe 2644658724  
SAN MARTÍN municipio  
Analía Becerra  
INTENDENTE

En un discurso marcado por la rendición de cuentas y la planificación estratégica, el intendente de Jáchal dejó inaugurado el ciclo legislativo del Concejo Deliberante. Destacó la cancelación de deudas, la reactivación de obras con fondos propios y el compromiso de una gestión “que no se queda en las palabras, sino que planifica y ejecuta”.

El Teatro del Bicentenario, ubicado en el Barrio Frenteras Argentinas, fue el punto de encuentro, cuyo recinto tuvo la presencia de autoridades legislativas, judiciales, fuerzas de seguridad y vecinos, donde el intendente Dr. Matías Espejo brindó el mensaje anual de apertura de sesiones ordinarias 2026 del Concejo Deliberante. Con un tono firme y basado en hechos concretos, el jefe comunal repasó el camino de reconstrucción transitado por su gestión y trazó los objetivos para el año en curso.

El discurso hizo hincapié en que “gobernar es estar y escuchar”. En ese sentido, se destacaron los avances en infraestructura y la reactivación de servicios esenciales que habían sido desatendidos. El mandatario subrayó que la gestión no se limitó a acciones aisladas, sino que implementó una planificación estratégica para que cada jachallero sienta la presencia del Estado Municipal en su distrito.

Uno de los puntos más destacados del discurso fue el saneamiento de las cuentas municipales. Espejo anunció la cancelación de deudas heredadas, destacando el pago de \$210 millones de pesos más honorarios correspondientes a la expropiación para el nuevo edificio del Poder Judicial, afrontado íntegramente con fondos genuinos municipales.

El intendente, también destacó una serie de obras y acciones estratégicas que consolidan el crecimiento del departamento. Entre ellas, la construcción de 12 módulos habitacionales de emergencia en distintos distritos, los avances del 85% en la Ciudad de los Niños, que incluyen la ampliación de sanitarios, buffet y portales de acceso, inauguración de Sala Velatoria en el centro de Jáchal, reactivación del módulo 2 de la Planta de Residuos, garantizando 12 años más de vida útil, Jáchal Conectado con 46 nodos operativos, 33 con fibra óptica, sumado los 30 km de fibra óptica propia desplegada en distintos puntos de Jáchal y la ampliación de la iluminación pública, con nuevas luminarias LED y más de 2.000 metros de alumbrado instalados en Ruta 474. Espejo remarcó que todas estas obras fueron ejecutadas íntegramente con fondos municipales, reflejando el esfuerzo fiscal y la administración responsable de los recursos. En materia deportiva y cultural, subrayó el despliegue de escuelas de iniciación deportivas en todo el departamento, sumado a los avances del Geoparque Jáchal junto al CONICET y el éxito de la Fiesta Nacional de la Tradición 2025, que logró recuperar más del 50% de la inversión realizada.

“Recibimos un municipio paralizado y sin planificación. Hoy podemos decir que ese tiempo quedó atrás. Decidimos enfrentar las deudas con orden y decisión,

## El intendente Matías Espejo inauguró el Periodo de Sesiones 2026 en Jáchal



permitiéndonos mirar a los ojos a cada vecino con la tranquilidad de estar cumpliendo”, a pesar de la difícil situación económica, reflejada en la caída de la recaudación, incidiendo de manera directa en los montos de coparticipación, que afecta a nuestra comuna, enfatizó el intendente.

En el cierre de su alocución, Matías Espejo realizó un fuerte llamado a la unidad y al trabajo conjunto con el cuerpo de concejales, instándolos a poner siempre a Jáchal por encima de cualquier diferencia política.

“El futuro no se espera, el futuro se construye entre todos. No vinimos a prometer lo imposible, vinimos a trabajar con responsabilidad y coraje. Cuando hay un pueblo que acompaña, no hay transformación imposible”, concluyó el jefe comunal ante el aplauso de los presentes.

Con este acto, quedó formalmente iniciado el año legislativo en el departamento de Jáchal, con una agenda enfocada en el desarrollo productivo, la transparencia administrativa y el bienestar social de los ciudadanos.

3 de mayo

## 5° TORNEO DE HANDBALL FEMENINO

Categoría: Primera

¡Tenés tiempo de inscribir a tu equipo hasta el **jueves 30 de abril!**

Horarios de inscripción:

08:00 a 12:00 hs  
16:00 a 21:00 hs

+Info: 264 5827877

## Operativo Oftalmológico

VALLE FÉRTIL

Salón Cultural José Segundo Núñez  
Villa San Agustín, Valle Fértil

Viernes 17 de abril  
08.30 a 13.00 h

# 9 de Julio intensifica operativos de limpieza y fumigación en distintos sectores del departamento



La Municipalidad de 9 de Julio, bajo la gestión del intendente Daniel Banegas, avanzó esta semana con una serie de intervenciones en el marco de las tareas habituales que se desarrollan en cada distrito, con el objetivo de fortalecer el mantenimiento urbano y mejorar la calidad de vida de los vecinos.

En este contexto, se llevaron adelante trabajos de limpieza integral en la localidad de Alto de Sierra, donde se ejecutaron distintos operativos que incluyeron el acondicionamiento de espacios públicos, tareas de mantenimiento urbano y recolección de residuos.

De manera complementaria, el plan de fumigación municipal continuó su despliegue en el loteo municipal de Las Chacritas. Allí, las cuadrillas intervinieron tanto en espacios públicos como en los frentes de viviendas, contribuyendo a la prevención y control de plagas, una acción clave para el cuidado sanitario de la comunidad.

Desde el municipio destacaron que estas acciones forman parte de un esquema de trabajo planificado, que permite garantizar la llegada de servicios esenciales de limpieza, orden y saneamiento a cada zona del departamento de manera sostenida.

# Apertura de Sesiones del Concejo Deliberante en el Departamento Iglesia



En una jornada cargada de emoción y significado, se concretó la entrega de Certificados Únicos de Discapacidad (CUD), un derecho fundamental que garantiza acceso a beneficios, servicios y mayores oportunidades para las personas con discapacidad.

Durante el acto, se destacó la importancia de este documento como herramienta clave para promover la inclusión y el acompañamiento integral, reconociendo además el esfuerzo de cada beneficiario y sus familias. “Detrás de cada CUD hay una historia de lucha, amor y perseverancia”, se expresó, en alusión al camino recorrido por quienes acceden a este derecho.

Asimismo, se puso en valor el sostenimiento de esta política pública a lo largo del tiempo, resaltando el rol de la intendenta Romina Rosas, quien durante los últimos siete años impulsó y fortaleció este proyecto con una mirada centrada en la inclusión real y efectiva.

El reconocimiento también alcanzó a los profesionales de la Junta Evaluadora, al equipo del Área de Discapacidad y a la Secretaría de Políticas Sociales, con una mención especial a la profesora Cristina Sosa por su compromiso, dedicación y trabajo constante en el acompañamiento de las familias.

La entrega de los certificados se consolidó, así como un paso más en la construcción de una comunidad más justa, basada en la igualdad de oportunidades y el respeto por los derechos de todos los ciudadanos.

## CLASES DE APOYO ESCOLAR 9 DE JULIO

### NIVEL PRIMARIO

<b>CIC VILLA CABECERA</b>	<b>SALITA DE FIORITO</b>
<b>MIÉRCOLES</b> 10 A 11.30HS 3° y 4° grado	<b>LUNES Y MIÉRCOLES DE 19 A 20HS</b>
<b>JUEVES</b> 16 A 17.30HS 3° y 4° grado	
<b>VIERNES</b> 17 A 20HS Taller Nos Gusta Jugar	<b>CIC LAS CHACRITAS</b>
<b>SÁBADO</b> 9 A 12HS 1° y 2° grado 15 A 18HS 5° y 6° grado	<b>LUNES</b> 17 A 20HS 5° Y 6° grado
	<b>JUEVES</b> 18 A 21HS 1°, 2°, 3° y 4° grado
<b>CDI LA MAJADITA</b>	
<b>MARTES</b> 18.30 A 20.30HS 1°, 2° y 3° grado	
<b>JUEVES</b> 18.30 A 20.30HS 4°, 5° y 6° grado	

## PROGRAMA DE BECAS TERCIARIAS Y UNIVERSITARIAS 2026

**¿A QUIÉNES ESTÁ DIRIGIDA?**

Únicamente a estudiantes iglesianos que acrediten estar cursando estudios terciarios o universitarios en establecimientos públicos y privados, situados fuera del Departamento de Iglesia, con cursado presencial.

**¿CUÁNDO Y DÓNDE ME INSCRIBO?**

Desde el 14 de abril, hasta el 14 de Mayo.

De lunes a viernes de 09:00 a 13:00 hs.

Oficina de Dir. de Educación y Desarrollo Local.  
 Municipalidad de Iglesia, Rodeo Casa de Iglesia en San Juan  
 Av. Ignacio de la Roza 576, oeste, Capital.



Ministerio de Minería

# Comenzaron las capacitaciones del programa “Aprender, Trabajar y Producir” en Santa Lucía



El programa “Aprender, Trabajar y Producir” inició su edición 2026 en el departamento de Santa Lucía con la puesta en marcha de los primeros cursos destinados a jóvenes y adultos, en una propuesta orientada a fortalecer la formación laboral y mejorar las oportunidades de inserción en el mundo del trabajo.

En distintos puntos del departamento comenzaron a dictarse las capacitaciones en “Técnicas de panificación”, “Alfabetización digital” y “Técnicas de oratoria y liderazgo”, a cargo de profesionales especializados en cada área. Las actividades se desarrollan con el objetivo de brindar herramientas prácticas y accesibles para el desarrollo personal y laboral de los participantes.

El taller de oratoria se lleva adelante en la Casa de la Cultura de la Ciudad de Santa Lucía y está a cargo de la periodista y locutora Fabiana Gómez Aciar. La propuesta apunta a mejorar la capacidad de hablar en público con fluidez, seguridad y

claridad, incorporando herramientas de expresión, persuasión y confianza. En los primeros encuentros, los asistentes realizaron ejercicios de modulación y proyección de la voz.

Por su parte, el curso de panificación se dicta en la Unión Vecinal Zona Centro y ofrece conocimientos básicos para la elaboración de distintos productos como pan, semitas, medialunas, pizza y batidos, además de nociones fundamentales de higiene y seguridad alimentaria. En las primeras clases participaron más de 30 mujeres, quienes valoraron especialmente la posibilidad de acceder a herramientas y maquinaria para impulsar proyectos de autoempleo, destacando la flexibilidad horaria como un factor clave para compatibilizar con sus responsabilidades familiares.

En tanto, la capacitación en alfabetización digital se desarrolla en la Oficina de Empleo de Santa Lucía y tiene como finalidad

familiarizar a los participantes con el uso de hardware y software, permitiéndoles operar equipos de manera segura, gestionar archivos, utilizar sistemas operativos como Windows y MacOS, navegar por internet y manejar aplicaciones de oficina esenciales.

Desde la organización informaron que la oferta formativa continuará ampliándose en las próximas semanas. Está previsto el inicio del curso “Sistemas de climatización I: aire acondicionado”, mientras que en mayo comenzarán nuevas capacitaciones en “Atención Gastronómica/Servicios de Salón”, “Auxiliar en técnicas de higiene y seguridad”, “Técnicas en tejido artesanal” y “Peluquería/Barbería”.

De esta manera, el programa se consolida como una política pública clave en San Juan, orientada a promover la formación, la empleabilidad y el desarrollo económico local, a través de propuestas inclusivas que impulsan tanto la inserción laboral como el autoempleo.

## JÓVENES Y ADULTOS

### ARTE RECREATIVO

📍 U.V. B° Itatí

📅 Martes ⌚ 18:30 a 20hs

📅 Jueves ⌚ 9:30 a 11hs

## JÓVENES Y ADULTOS

### ARTES INDUSTRIALES

📍 U.V. B° Balcarce

📅 Viernes ⌚ 17 a 18:30hs

📍 U.V. B° José María Cortés

📅 Martes ⌚ 16:30 a 18hs

📍 Unión Vecinal B° Alberdi

📅 Viernes ⌚ 16:30 a 17:30hs



# YOGA

*Clases*

#### BENEFICIOS:

- Mejora la flexibilidad y agilidad
- Fortalecimiento muscular y óseo
- Corrección de la postura corporal
- Reducción del estrés y la ansiedad

🌸 Inicio: 07 de abril

🌸 Martes y Jueves de 17 a 18 hs.

🌸 Camping El Paraíso

Profesora: Florencia Quiroga



Sindicato Luz y Fuerza de San Juan

CONSULTAS 📞 264 4109039

## Capital avanza con obras de veredas en escuelas y suma nuevos frentes de trabajo



La intendenta de la Ciudad de San Juan, Susana Laciari, anunció la continuidad del plan de obras de veredas en distintos establecimientos educativos del departamento, con el objetivo de mejorar la accesibilidad y la seguridad en zonas de alta circulación.

Según informó la jefa comunal, los trabajos ya comenzaron en la Escuela Industrial Domingo Faustino Sarmiento y en la Escuela Bernardino Rivadavia, mientras que en la Escuela Provincia de Santa Fe las tareas fueron finalizadas recientemente.

En ese marco, adelantó que en los próximos días se sumarán nuevas intervenciones. Entre ellas, se destaca la obra prevista en la Escuela Fontana, donde se llevará adelante una reparación integral de veredas, y en la Escuela Rausson, otro de los puntos considerados críticos por el

estado de su infraestructura peatonal.

Laciari explicó que el criterio de intervención se basa en priorizar aquellos establecimientos con mayores dificultades en sus veredas, buscando optimizar la circulación diaria de alumnos, docentes y familias, especialmente en sectores con gran afluencia de personas.

En paralelo, la municipalidad impulsa un esquema de trabajo conjunto con vecinos mediante convenios de esfuerzo compartido. Esta modalidad permite ampliar el alcance del plan y avanzar en distintos barrios de la Capital.

De esta manera, el programa de mejoramiento urbano combina inversión pública y participación comunitaria, con un enfoque centrado en la seguridad peatonal y la accesibilidad en entornos escolares, donde el tránsito cotidiano resulta más intenso.

## Caucete sigue avanzando en el Plan de Pavimentación Urbana



Los trabajos ya se ejecutan en distintos puntos del departamento y continuarán de manera progresiva en nuevas calles.

El Ministerio de Infraestructura, Agua y Energía, a través de la Dirección Provincial de Vialidad, avanza con el Plan de Pavimentación Urbana en el departamento Caucete, que contempla la intervención de más de 51.000 m<sup>2</sup> de calles, con el objetivo de mejorar la transitabilidad, fortalecer la seguridad vial y acompañar el crecimiento urbano.

Dentro de este esquema, las calles del barrio Felipe Cobas que ya han sido intervenidas son Rivadavia y A. Roca, donde se ejecutaron tareas de reacondicionamiento de suelo y ya se completó el riego de liga, dejando los tramos en condiciones para el inicio de la pavimentación en los próximos días.

En paralelo, actualmente se desarrollan trabajos de bacheo en avenida Ignacio de la Roza, en el tramo comprendido entre avenida de los Ríos y Diagonal Sarmiento, en la zona céntrica del departamento. Asimismo, se realizaron intervenciones en calle del Carril, entre avenida de los Ríos y Galvarini. A su vez, se avanza con tareas de reacondicionamiento de base en calle Rawson, entre Aberastain y Diagonal Sarmiento, como parte de la preparación previa para su pavimentación.

Previo a la ejecución de la carpeta asfáltica, se llevan adelante tareas de bacheo, fundamentales para garantizar la calidad y durabilidad de la obra final. Estas intervenciones permiten mejorar las condiciones estructurales de la calzada, eliminando deterioros puntuales como baches, fisuras y deformaciones.

Las labores incluyen la limpieza de la zona intervenida, la aplicación de riego de liga, la colocación de mezcla asfáltica en caliente, y la compactación y nivelación de la superficie. Esta etapa asegura una base adecuada para la posterior repavimentación, optimizando la transitabilidad, la seguridad vial y la vida útil de las calles.

# progresar

¡Atención estudiantes! Ya puedes inscribirte a las **Becas Progresar 2026**

◆ Acercate por el Área de Juventud para recibir ayuda con tu inscripción

► Nivel **OBLIGATORIO**: inscripciones hasta el 24 de abril

**Requisitos:**

- ◆ Ser alumno/a regular
- ◆ Tener entre 16 y 24 años
- ◆ Ingreso familiar no superior a 3 SMVM

► Nivel **SUPERIOR**: inscripciones del 6 al 30 de abril

**Requisitos:**

- ◆ Ser alumno/a regular
- ◆ Tener entre 17 y 30 años
- ◆ Ingreso familiar no superior a 3 SMVM

Lunes a viernes de 8 a 13 h - (Mitre 647 este)

¡Recordá que para ambos niveles necesitás una cuenta en Mi Argentina!

 CIUDAD San Juan • 
  Susana Laciari Intendente • 
  Secretaría de Gobierno • 
  Dirección de Desarrollo Humano e Inclusión • 
  Área de Juventud

**Festival**  
EN HONORA  
**San Expedito**

**VIERNES 17 DE ABRIL**

**20:30 HS**

**Plaza José de los Santos Guayama**

(Bermejo)

**Feria de**  
**Emprendedores**

**Artistas**  
**Locales**

**Premios**



**Tres para el Canto**

 **Caucete**  
Camino de Fe

 **Caucete**  
El futuro te pertenece

 **Municipalidad**  
de Caucete

## Rivadavia conecta: llega la revolución digital para el comercio local



La Municipalidad de Rivadavia marca un hito en la modernización administrativa con el lanzamiento de «Rivadavia Conecta», una plataforma diseñada para transformar la relación entre el municipio y el sector productivo. A través del portal [rivadaviaconecta.com](http://rivadaviaconecta.com), los comerciantes ahora pueden obtener su Habilitación Comercial Express de manera totalmente digital.

Esta nueva herramienta elimina la necesidad de realizar trámites presenciales en el edificio municipal, permitiendo que el registro de nuevos comercios se realice con un solo click.

La iniciativa busca desburocratizar el Estado, fomentar la inversión local y ahorrar tiempo valioso a quienes

impulsan la economía del departamento.

Trámites a la velocidad de un click

Con una interfaz intuitiva y dinámica, Rivadavia Conecta centraliza todos los requisitos legales y técnicos en un solo lugar.

Los beneficios principales incluyen:

✓ **Habilitación Express:** Gestión inmediata sin esperas ni traslados.

✓ **Accesibilidad 24/7:** La plataforma está disponible en todo momento desde cualquier dispositivo.

✓ **Papel Cero:** Un proceso sustentable que digitaliza la documentación necesaria.

Fomento a la Inversión:

Facilidades directas para que nuevos negocios abran sus puertas formalmente en tiempo récord.

## Nuevas movilidades para la comuna de Rivadavia



La Municipalidad de Rivadavia presentó oficialmente una nueva incorporación a su parque automotor, alcanzando así un total de 26 movilidades propias desde el inicio de la actual gestión.

Se trata de un minibús con capacidad para 19 pasajeros más el conductor, que tendrá un uso versátil y estará destinado a cubrir distintas necesidades de la comunidad. Esta nueva unidad no contará con un destino fijo, sino que podrá ser utilizada por diferentes áreas municipales según la demanda: traslados de niños, adultos mayores, personas con discapacidad, instituciones y actividades sociales, deportivas o culturales.

Desde el municipio destacaron que esta incorporación responde a una planificación sostenida, orientada a mejorar los servicios y optimizar los recursos públicos. En ese sentido, el intendente Sergio Miodowsky impulsó desde el inicio de su gestión una política de ordenamiento y austeridad, basada en la reducción de cargos políticos y la optimización de la estructura municipal.

Este esquema permitió generar ahorros que hoy se traducen en inversiones concretas para la comunidad, como la adquisición de nuevas movilidades destinadas a fortalecer distintas áreas, incluyendo servicios municipales y el acompañamiento a la Policía Comunal.

La nueva unidad presentada representa un paso más en el compromiso de la gestión con la eficiencia, la cercanía y la mejora continua de los servicios para todos los vecinos de Rivadavia.

## Llega el campeonato de travesía para vivir un fin de semana a todo motor

En el marco de una conferencia de prensa encabezada por autoridades de la Municipalidad de Rivadavia, bajo la gestión del intendente Sergio Miodowsky, se presentaron los detalles del inicio del Campeonato Sanjuanino de Automovilismo de Travesía, un evento que promete convocar a más de un centenar de vehículos y combinar deporte, turismo y entretenimiento para toda la familia.

La competencia, que llega tras el éxito del Safari tras la Sierra, reunirá autos todoterreno, motos de enduro y cuatriciclos en un mismo fin de semana, en articulación con el Campeonato Sanjuanino de MX/ATV. El epicentro de las actividades será el Camping Municipal El Pinar, donde se concentrará gran parte de la propuesta deportiva y recreativa.

Durante la presentación, el director general de la prueba, Cristian Burgoa, brindó precisiones sobre el desarrollo del evento, destacando que se espera la participación de entre 50 y 60 autos, junto a una cifra similar o superior de motos y cuatriciclos. Además, confirmó la presencia de pilotos provenientes de Neuquén, Mendoza, La Rioja y San Luis, lo que elevará el nivel competitivo de la fecha inaugural.

La actividad comenzará el sábado 18 de abril a las 13 horas en la zona de Anchipurac, específicamente en el sector de Calle Pellegrini y Calle 5. Sin embargo, uno de los momentos más esperados será el tramo nocturno programado para las 20 horas en El Pinar, un especial diseñado exclusivamente para autos, que aportará un atractivo diferencial a la jornada.

En paralelo, el predio ofrecerá una propuesta integral para el público, con shows en vivo, foodtrucks y patios gastronómicos, transformando la competencia en un evento social y turístico. La entrada será libre y gratuita durante todo el fin de semana, gracias al acompañamiento del municipio, que además hizo hincapié en la importancia de asistir con responsabilidad y respetar las normas de seguridad.

El domingo 19, la actividad continuará desde las 9 horas nuevamente en la zona de Anchipurac, mientras que desde las 10 el protagonismo se trasladará completamente a El Pinar con las competencias de motos y cuatriciclos.

Este evento marcará el puntapié inicial de un calendario que prevé entre cinco y seis fechas a lo largo del año en distintos puntos de San Juan, consolidando a la disciplina como una de las propuestas deportivas con mayor crecimiento en la provincia.

### TENENCIA RESPONSABLE

#### Colocación de vacuna antirrábica, entrega de desparasitario interno

**Viernes 17 de abril**

**09 a 12 horas**

**Polideportivo Barrio Cerro Blanco**  
Marquesado

#### Requisitos

- Deben de tener los 4 meses de edad
- Las hembras no deben de estar preñadas
- Deben de estar en buen estado de salud
- El canino sí o sí con corre y bozal
- El felino sí o sí en una bolsa de red

Se atiende por orden de llegada

**RIVADAVIA**  
**CUMPLE**

Gestión **Sergio Miodowsky**

## Rawson prorroga el pago anual de tasas con descuentos de hasta el 40%

La Municipalidad de Rawson, bajo la gestión del intendente Carlos Munisaga, anunció la prórroga del vencimiento para el pago anual de tasas municipales hasta el 1 de junio de 2026, con el objetivo de facilitar que más vecinos puedan acceder a beneficios y regularizar su situación tributaria.

Desde el municipio informaron que quienes opten por el pago anual podrán acceder a un descuento del 25%, mientras que aquellos contribuyentes que se encuentren al día al 31 de diciembre de 2025 obtendrán un 15% adicional por Buen Contribuyente.

Las autoridades destacaron que esta medida busca acompañar a los vecinos en el contexto económico actual, promoviendo el cumplimiento de las obligaciones fiscales y fortaleciendo los recursos municipales destinados a obras y servicios.

Para abonar, los contribuyentes pueden utilizar diferentes modalidades: a través de Lito comunicándose al 264 570 2020, de manera presencial en el Palacio Municipal, mediante los colectores o en los distintos puntos de Muncierca.

Finalmente, desde el Ejecutivo municipal remarcaron la importancia del aporte ciudadano para sostener el desarrollo del departamento, bajo el lema "¡Cumplís, cumplimos!".

## Volvió "Rinde Más": productos accesibles y apoyo a emprendedores en Rawson



La Municipalidad de Rawson, bajo la gestión del intendente Carlos Munisaga, anunció el regreso de la feria "Rawson Rinde Más", una propuesta que busca acercar productos de calidad a precios accesibles para los vecinos, al tiempo que impulsa el trabajo de emprendedores locales y fortalece la economía regional.

La iniciativa se desarrollará el primer sábado de cada mes en el Mercado Concentrador de Frutas y Hortalizas, donde los asistentes podrán encontrar una amplia variedad de productos, entre ellos verduras frescas, embutidos, panificados, dulces, conservas y artesanías.

Desde el municipio destacaron que, en un contexto económico complejo, este tipo de acciones resultan fundamentales para acompañar a las familias, ofreciendo alternativas que alivien el bolsillo y promuevan el consumo local. Además, subrayaron la importancia de generar espacios que potencien la producción y comercialización de pequeños emprendedores del departamento. La próxima edición de la feria será el 9 de mayo y tendrá una temática especial alusiva a la Patria, invitando a toda la comunidad a participar de esta propuesta que combina precios accesibles, producción local y encuentro comunitario.



**EL JUEGO DEBE SER  
UNA EXPERIENCIA  
AGRADABLE, DIVERTIDA  
Y SIN RIESGO**

Si sientes que el juego está afectando algún área de tu vida, llámanos.

**PROGRAMA PROVINCIAL DE JUEGO RESPONSABLE**

Contención psicológica a personas con problemas con el juego.

**2644553619**

**0800-999-1314**

línea gratuita - autoexclusión

\*Jugar compulsivamente es perjudicial para la salud.



**CAMPAÑA  
CUMPLÍ\$  
CUMPLIMOS**

La Municipalidad informa que se prorroga el vencimiento del pago anual de tasas, servicios y contribuciones municipales hasta el **1 de junio de 2026**.

Además, se mantienen los beneficios:

- ✓ **25% de descuento por pago anual**
- ✓ **15% de descuento por Buen Contribuyente, para quienes se encuentren al día al 31/12/2025**

Podés abonar a través de Lito, con los colectores municipales o en el Palacio Municipal.



Regularizá tu situación y aprovechá estos beneficios, porque tu aporte vuelve a vos, transformándose en más obras y servicios para toda la comunidad.



## El intendente de Pocito advirtió sobre la crisis en los municipios y reafirmó su compromiso con los vecinos



El intendente de Pocito, Fabián Aballay, manifestó su preocupación por la delicada situación económica y social que atraviesan los municipios de todo el país, al acompañar un documento impulsado por la Federación Argentina de Municipios.

El jefe comunal señaló que el informe expone con claridad un escenario marcado por la disminución de recursos, el incremento de los costos y una creciente demanda social que impacta directamente en la gestión diaria de los gobiernos locales.

En ese sentido, Aballay aseguró que esta realidad no le resulta ajena, ya que se refleja cotidianamente en los barrios de Pocito. "Es la situación que veo todos

los días, con menos recursos y más necesidades", expresó, remarcando la complejidad del contexto actual.

Asimismo, el intendente fue enfático al sostener que no permanecerá indiferente ante este panorama. Destacó que su gestión continuará enfocada en dar respuestas a los vecinos y en sostener la presencia del Estado en los sectores más afectados.

Finalmente, Aballay reafirmó su compromiso de defender los intereses de los pocitanos y del municipio, convencido de que es en el ámbito local donde el Estado debe fortalecer su rol para acompañar a la comunidad en momentos de mayor dificultad.

## Pocito fortaleció el diálogo sobre políticas de género y diversidad



La Municipalidad de Pocito, bajo la gestión del intendente Fabián Aballay, llevó adelante una reunión con el Consejo Provincial de Protección Integral de Mujeres, Género y Diversidades, en el marco de una mesa de diálogo orientada a analizar y fortalecer las políticas públicas que se implementan en el departamento.

Durante el encuentro, se compartieron distintas miradas y realidades vinculadas a la situación de mujeres y diversidades, generando un espacio de intercambio que permitió evaluar acciones en curso y proyectar nuevas

iniciativas. Desde el municipio destacaron la importancia de este tipo de instancias participativas para abordar problemáticas complejas de manera integral.

Entre los principales ejes tratados se destacaron el acceso al empleo, el acompañamiento en situaciones de violencia y la necesidad de seguir impulsando políticas que promuevan la autonomía e independencia de sectores que actualmente se encuentran en situación de vulnerabilidad.

# Feria Educativa

**Viernes 17 de abril**

**17hs**

**Plaza De La Libertad**

**Red de Egresados: Presentación de Camperas de la Escuela Secundaria España - 20:30hs**

**Jovenes scouts estarán recibiendo donación de alimentos no perecederos para sus proyectos comunitarios.**

**POCITO** Municipio | **Fabian Aballay** Intendente

## MP INMOBILIARIA VENDE TERRENO URBANO con MEJORAS

**2007 Metros<sup>2</sup>**  
(20 frente x 101 fondo)

**Más**

CASA con SALÓN planos  
CASONA MIXTA antigua

420m<sup>2</sup>

**Precio de venta: TALLER mecánico u\$s300.000 con LAVADERO**

**870 m<sup>2</sup> de terreno LIBRE final**

ANTEPROYECTO pre\_aprobado  
MINI-LOTEO CERRADO

264 514 9678

# GRUPO ECIPSA FUE RANKEADA POR EL FINANCIAL TIMES COMO LA DESARROLLISTA DE MAYOR CRECIMIENTO DE AMÉRICA



*La empresa argentina de real estate presidida por Jaime Garbarsky reafirma su liderazgo regional al integrar por tercer año consecutivo el prestigioso ranking The Americas' Fastest-Growing Companies 2026.*

Grupo ECIPSA, la desarrollista residencial más importante de Argentina, fue nuevamente distinguida por el prestigioso diario británico Financial Times en su ranking anual The Americas' Fastest-Growing Companies 2026.

El listado, elaborado junto a la consultora internacional Statista, identifica a las 300 compañías del continente americano, desde Canadá hasta Argentina, con mayor crecimiento anual compuesto de ingresos (CAGR) entre 2021 y 2024.

En esta edición, ECIPSA alcanzó el puesto #4 a nivel general, consolidándose además como la empresa de Real Estate de mayor crecimiento de América, un diferencial clave que refuerza su posicionamiento como líder del sector a nivel regional. Asimismo, se ubicó en el puesto #1 entre las compañías argentinas, encabezando el ranking a nivel país, seguida por Havanna y DFH.

La inclusión en la edición 2026 no es un hecho aislado, sino que reafirma una trayectoria de crecimiento constante. En 2025, la compañía ya se había posicionado en el top 3 del sector a nivel continental y una de las pocas representantes argentinas en el listado global, mientras que en 2024 había logrado escalar 165 posiciones en el ranking general, consolidándose como una de las desarrollistas de mayor expansión en América.

"Estar presentes nuevamente en el ranking del Financial Times valida nuestra capacidad de adaptación a contextos desafiantes y la solidez de nuestra estrategia de expansión global" destacó Jaime Garbarsky, presidente de la empresa.

En línea con su estrategia de crecimiento, ECIPSA proyecta un 2026 enfocado en la consolidación de sus operaciones regionales. Luego de cerrar 2025 con más de 500 unidades entregadas y 20 proyectos en marcha, la compañía continúa fortaleciendo su presencia en mercados clave como Argentina,

Paraguay y Brasil, al tiempo que avanza en nuevas oportunidades en Israel y Panamá exportando su modelo de negocios centrado en la innovación en Real Estate.

En este contexto, Brasil se posiciona como uno de los principales motores de expansión. En el mercado inmobiliario más grande de la región, ECIPSA avanza a través de su marca WoOw!® con una estrategia enfocada en desarrollos en el segmento premium y en la implementación de propuestas diferenciales a partir de su licencia exclusiva para desarrollar proyectos con tecnología Crystal Lagoons®, tanto para Brasil como para Israel. Con numerosos proyectos en distintas etapas de análisis y desarrollo y 3 acuerdos ya avanzados en el estado de San Pablo, que concentra cerca de un tercio del PBI de Brasil, la compañía proyecta una expansión sostenida, sobre una propuesta que combina valor diferencial, escala y exclusividad.

En Paraguay, la firma ya concretó la entrega de su primer desarrollo en Asunción y avanza con nuevos proyectos residenciales. En Argentina, por su parte, continúa expandiendo su marca Natania a nivel federal y avanzando con desarrollos en la Ciudad de Buenos Aires, como MilAires.

Con más de 14.600 unidades entregadas y más de 110 proyectos desarrollados, ECIPSA continúa liderando el segmento residencial, promoviendo el acceso a la vivienda y consolidando un modelo de negocio basado en la innovación y la escala regional.

El ranking The Americas' Fastest-Growing Companies del Financial Times es una de las mediciones más exigentes del mundo corporativo. Para su elaboración se analizan miles de empresas del continente, destacando únicamente a aquellas que logran un crecimiento sostenido, escalable y consistente en sus ingresos en un contexto económico global desafiante.



Grupo ECIPSA, es un holding empresario integrado por desarrollistas y fiduciarias en el mercado de Real Estate. La compañía cuenta con más de 48 años de trayectoria, y está presente en 9 provincias de Argentina, Brasil, Paraguay e Israel con inversiones en Panamá y Estados Unidos.

La desarrollista líder en el sector, distinguida por su constante innovación y calidad en los proyectos que lleva adelante, cuenta con más de 110 emprendimientos consolidados, más de 14.600 unidades entregadas y más de 2.000 hectáreas desarrolladas.

GRUPO  
**ECIPSA**